



برای دیدن پاسخ آزمون غیرمضوری به صفحه‌ی ششمی خود در قسمت دریافت کارنامه در سایت کانون به آدرس [www.kanoon.ir](http://www.kanoon.ir) مراجعه نمائید و از منوی سمت راست گزینه‌ی آزمون غیرمضوری را انتخاب کنید.

## فهرست آزمون غیرمضوری (۲ آذر یازدهم انسانی ۹۷)

- ۳ ..... عربی زبان و قرآن (۲)
- ۴ ..... عربی زبان و قرآن (۲) (شاهد «گواه»)
- ۵ ..... ریاضی و آمار (۲)
- ۸ ..... علوم و فنون ادبی (۲)
- ۱۰ ..... تاریخ (۲)
- ۱۲ ..... جغرافیا (۲)
- ۱۴ ..... جامعه‌شناسی (۲)
- ۱۶ ..... فلسفه
- ۱۸ ..... فلسفه (شاهد «گواه»)
- ۲۰ ..... روان‌شناسی

### گروه فنی و تولید

مدیر گروه	لیلا فیروزی
مسئول دفترچه	حبیبه محبی
حروف‌نگاری و صفحه‌آرایی	مهشید ابوالحسنی
مدیر واحد مستندسازی و مطابقت با مصوبات	مریم صالحی مسئول دفترچه: زهره قموشی
نظارت چاپ	سوران نعیمی

سؤالاتی که با علامت \* مشخص شده است مربوط به تغییرات کتاب درسی می‌باشد.

## عربی زبان قرآن (۲)

عین الأصحّ و الأدقّ فی الجواب للترجمة أو المفهوم: (۱-۴)

۱- «صناعة التلميع جاءت في أشعار شعراء معروفين في الأدب الفارسيّ مثل حافظ و سعدی و المولوی و غیرهم.»:

- (۱) صنعت ادبی «تلمیع» در اشعار شاعران معروف در ادبیات فارسی مانند حافظ و سعدی و مولوی آمده است.
- (۲) آرایه «تلمیع» در اشعار شعرای مشهوری در ادبیات فارسی مثل حافظ و سعدی و مولوی و جز آنان آمده است.
- (۳) صنعت «تلمیع» در شعر شاعرانی مانند حافظ و سعدی و مولوی و دیگران در ادبیات پارسی آمده است.
- (۴) آرایه «تلمیع» تنها در اشعار شاعرانی معروف در ادبیات فارسی یافت می‌شود مانند حافظ و سعدی و مولوی و جز ایشان.

۲- عین الخطأ:

- (۱) «تلك السيارة مُجهّزة بالبطارية الكهربائية.»: آن اتومبیل مجهّز به باطری برقی است.
- (۲) «قد تفتش عين الحياة في الظلمات.»: گاهی چشمه حیات در تاریکی‌ها جست‌وجو می‌شود.
- (۳) «كان هؤلاء الأولاد يتعلمون الفنون النافعة من آبائهم.»: این فرزندان هنرهای سودمندی را از پدرانشان یاد گرفته‌اند.
- (۴) «علينا بالاعتقاد في استهلاك الماء في فصل الصيف.»: ما باید در مصرف آب در فصل تابستان میانه‌رو باشیم.

۳- عین الصحیح:

- (۱) لا يرفع المتواضعون أصواتهم فوق صوت مخاطبيهم: فروتنان صدایشان را از صدای مخاطبان‌شان پایین‌تر می‌آورند.
- (۲) كيف تعمر الحكمة في قلب المتكبرين و الجبارين?: چگونه دانایی می‌تواند در دل آدم خودپسند و زورگو ماندگار باشد?
- (۳) لا يقبل الإعجاب بالنفس من أي شخص كان.: از هر کس باشد خودپسندی مورد قبول ما نباید باشد.
- (۴) قال: ملك الأراذل على بلادنا فهلك الأفاضل فيها.: گفت: فرومایگان بر کشور ما فرمانروایی یافتند پس شایستگان در آن نابود شدند.

۴- عین الصحیح فی المفهوم: «من جرب المجرب حلت به الندامة.»

- (۱) آزموده را آزمودن خطاست. (۲) در عجله کردن پشیمانی است. (۳) غفلت موجب پشیمانی است. (۴) طلا که پاکه چه منتش به خاکه.

۵- ما هو المناسب للفراغ؟

«تَرَى لُتْمَانَ الْحَكِيمِ ... لِإِنِّهِ مَوَاعِظَ قِيَمَةٍ، وَ هَذَا تَمَوِّجٌ ... لِإِنِّهِ تَدَبُّرٌ بِه كُلِّ الشَّبَابِ.»

- |                     |                          |                    |                         |
|---------------------|--------------------------|--------------------|-------------------------|
| (۱) يُشْبِهُ - نافع | (۲) يُقَدِّمُ - تَرَبُّو | (۳) يُجِيبُ - نافع | (۴) تُرْشِدُ - تَرَبُّو |
|---------------------|--------------------------|--------------------|-------------------------|

۶- عین الخطأ فی الترادف أو التّضاد:

- |                 |                |                   |                   |
|-----------------|----------------|-------------------|-------------------|
| (۱) وَدَّ عداوة | (۲) شاء - أراد | (۳) ممزوج = مخلوط | (۴) فخور - متواضع |
|-----------------|----------------|-------------------|-------------------|

۷- ما هو المناسب للفراغ؟

«في الأسبوع الماضي ... إلى صديقتي من القفر فهي ساعدتني.»

- |          |          |          |          |
|----------|----------|----------|----------|
| (۱) شكوت | (۲) شممت | (۳) وصفت | (۴) جربت |
|----------|----------|----------|----------|

۸- عین الصحیح فی المحلّ الإعرابی لما تحته خط:

- |   |  |
|---|--|
| (۱) أُحِبُّ عِبَادَ اللَّهِ لِأَنَّهُمْ يَنْفَعُونَ النَّاسَ: مضاف إليه | (۲) قد يُعَلِّمُنَا شَخْصٌ شَيْئاً مَا عَرَفْنَاهُ قَبْلًا: فاعل |
| (۳) لا تقترب من الذي يكسر شخصيتك: جار و مجرور                           | (۴) أعدى عدوك نفسك التي تحبها: خبر                               |

۹- عین عبارة ليس فيها إسم الفاعل:

- |  |   |
|--|---|
| (۱) أَحْبَبْتِي هَجْرُونِي كَمَا تَشَاءُ عِدَاتِي! | (۲) فَكَمْ تَمَرُّ عِشْيِي وَ أَنْتَ حَامِلٌ شَهْدِي!   |
| (۳) الغدا نهاية النهار و بداية ظلام الليل!         | (۴) وَصَلْنَا إِلَى تِلْكَ الْقَرْيَةِ آخِرَ اللَّيْلِ. |

۱۰- عین الخطأ فی الحوارات التالية:

- |   |   |
|---|---|
| (۱) أريد سراويل أفضل من هذه! / لذلك المتجر سراويل أفضل! | (۲) الأسعار غالية جداً! / سيدتي تختلف الأسعار حسب النوعيات! |
| (۳) كم صار المبلغ? / أعطني التخفيض رجاء!                | (۴) كم سعر ذلك القميص? / أربعون ألف تومان!                  |

## عربی زبان قرآن (۲) شامد «گواه»

۱۱- عَيْنَ لِلْفَرَاغِ الْكَلِمَةَ الَّتِي لَا تُنَاسِبُ الْكَلِمَاتِ الْاُخْرَى: «وَرَاءَ - جُنُبَ - ... - خَلْفَ»

(۱) أمامَ (۲) حَوْلَ (۳) غَضَّ (۴) تَحْتَ

۱۲- عَيْنَ الْجَوَابِ الَّتِي لَا يَكُونُ «اسم الفاعل»:

(۱) الْاُخْرَيْنَ (۲) الْاَكْلُونَ (۳) الضَّالِّينَ (۴) الْمُجْتَهِدُونَ

۱۳- عَيْنَ الْخَطَا فِي نَوْعِيَةِ الْكَلِمَاتِ وَ تَرْجُمَتِهَا:

(۱) مَضْرُوب: اسم المفعول / زده شده (۲) مُقَلَّد: اسم المفعول / تقلید شده (۳) قاطع: اسم الفاعل / برنده (۴) مُتَعَلَّم: اسم الفاعل / یادگیرنده

۱۴- أَيُّ مَجْمُوعَةٍ كَلَّمَا إِسْمِ الْمَفْعُولِ؟

(۱) مُخْلِص - مَنْصُور - مُسْتَعَل (۲) مُحَافِظ - مُحْتَرَم - مُسْتَنَد (۳) مُدْرَس - مُسْتَعْمِر - مَجْرُوح (۴) مُكَاتِبَة - مُفَسِّم - مُسْتَفْرَق

۱۵- عَيْنَ الصَّحِيحِ فِي تَعْيِينِ نَوْعِ الْأَسْمَاءِ:

(۱) لَا تَعْتَمِدُ عَلَى كَذَابٍ فِي حَيَاتِكَ! (إسم الفاعل) (۲) هَلْ رَأَيْتَ السَّوَارَ فِي يَدِ الْأُمِّ؟! (إسم المبالغة) (۳) تَشْتَرِي الزَّائِرَةَ شَرِيحَةَ الْجَوَالِ! (إسم الفاعل) (۴) سَيِّدُ الْقَوْمِ خَادِمُهُمْ فِي السَّفَرِ! (إسم المبالغة)

■ إقرأ النَّصَّ التَّالِيَّ ثُمَّ أَجِبْ عَنِ الْأَسْئَلَةِ بِدَقَّةٍ: (۱۶-۲۰)

العُجْبُ هُوَ تَعْظِيمُ الْعَمَلِ الصَّالِحِ وَالِابْتِهَاجُ بِهِ، وَاعْتِبَارِ الْإِنْسَانَ نَفْسَهُ غَيْرَ مُقَصِّرٍ، مَنْ عَمَلَ أَعْمَالًا صَالِحَةً مِنَ الصَّوْمِ وَالصَّلَاةِ، يَكْتَسِبُ الْإِبْتِهَاجَ لِنَفْسِهِ، فَإِنْ كَانَ مِنْ حَيْثُ كَوْنِهَا مَوْهَبَةً مِنَ اللَّهِ لَهُ، وَكَانَ مَعَ ذَلِكَ خَائِفًا مِنْ نَقْصِهَا، طَالِبًا مِنَ اللَّهِ الْإِزْدِيَادَ مِنْهَا، لَيْسَ ذَلِكَ الْإِبْتِهَاجُ عَجْبًا، وَإِنْ كَانَ مِنْ حَيْثُ كَوْنِهَا صِفَتَهُ وَقَائِمَةً بِهِ، فَيُعْظَمُهَا وَرَأَى نَفْسَهُ خَارِجًا عَنِ حَدِّ التَّقْصِيرِ، فَذَلِكَ هُوَ الْعُجْبُ. إِنَّ أَهْلَ الْأَخْلَاقِ السَّيِّئَةِ وَالذَّنُوبِ يَسْرُونَ (بفرحون) بِأَخْلَاقِهِمُ السَّيِّئَةِ، هُمْ يَتَصَوَّرُونَ أَنَّ الْإِيمَانَ بِاللَّهِ وَالتَّوَكُّلَ عَلَيْهِ مِنْ صِغَرِ الْعَقْلِ وَصِغَرِهِ، فَهُوَ أَسْوَأُ الدَّرَجَاتِ فِي الْعُجْبِ، فَيَذْهَبُ مَاءٌ وَجْهَهُمْ تَدْرِيجِيًّا وَلَا يَعْتَمِدُ النَّاسُ عَلَيْهِمْ أَبَدًا!

۱۶- عَيْنَ الْمُنَاسِبِ لِعُنْوَانِ النَّصِّ:

(۱) الْعُجْبُ وَالْعَمَلُ الصَّالِحُ (۲) تَعْرِيفُ الْعُجْبِ وَتَوْصِيْفُهُ (۳) الْعُجْبُ وَالْإِيمَانُ (۴) أَسْوَأُ الدَّرَجَاتِ فِي الْعُجْبِ

۱۷- عَيْنَ الصَّحِيحِ: مَنْ يَفْقَدُ كَرَامَتَهُ عِنْدَ النَّاسِ؟ الَّذِي ...

(۱) لَا يَصُومُ وَ لَا يُصَلِّي كُلَّ الْأَيَّامِ! (۲) يَفْرَحُ بِكُلِّ مَا عَمَلَ مِنْ خَيْرٍ وَ شَرٍّ! (۳) لَا يَشْكُرُ اللَّهَ بِسَبَبِ أَعْمَالِهِ! (۴) يُصْبِحُ أَهْلَ الذَّنُوبِ وَالْفُرُورِ!

۱۸- عَلَى حَسَبِ النَّصِّ، عَيْنَ الصَّحِيحِ:

(۱) إِنَّ الْعُجْبَ يَزِيدُ قُبْحَ أَعْمَالِ الْمُذْنِبِينَ! (۲) الرَّجُلُ الَّذِي يَسِرُّ بِمَا يَعْمَلُ يَوْمِيًّا فَهُوَ مَغْرُورٌ حَتْمًا! (۳) مَنْ يَفْرَحُ بِأَعْمَالِهِ يَتَصَوَّرُ أَنَّ الْإِيمَانَ بِاللَّهِ مِنْ صِغَرِ الْعَقْلِ! (۴) لَا يَعْتَمِدُ النَّاسُ عَلَى إِنْسَانٍ يَقْدِرُ أَنْ يَكْتَسِبَ الْإِبْتِهَاجَ لِنَفْسِهِ!

۱۹- «فَإِنْ كَانَ مِنْ حَيْثُ كَوْنِهَا مَوْهَبَةً مِنَ اللَّهِ لَهُ ...»؛ مَا هُوَ الْمَقْصُودُ؟

(۱) تُو خُودِ حِجَابِ خُودِي حَافِظِ از مِیَانِ بَرخیز! (۲) ز یزدان دان نه از ارکان، که کوته دیدگی باشد! (۳) در آن دریا فکن خود را که موجش باشد از حکمت! (۴) زاهد مغرور اگر در کعبه باشد فاجرست!

۲۰- عَيْنَ الْخَطَا عَنْ نَوْعِيَةِ الْكَلِمَاتِ أَوْ مَحَلِّهَا الْإِعْرَابِيِّ لِلْكَلِمَاتِ الَّتِي تَحْتَهَا خَطٌّ:

(۱) السَّيِّئَةُ: صِفَةٌ (۲) الْإِيمَانُ: مَصْدَرٌ (۳) أَسْوَأُ: اسْمُ التَّفْضِيلِ (۴) الْعَقْلُ: مَجْرُورٌ بِحَرْفِ الْجَرِّ

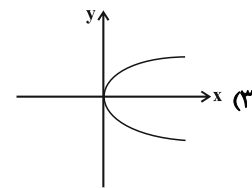
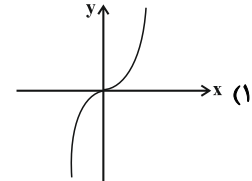
**ریاضی و آمار (۲)**

۲۱- کدام یک از موارد زیر گزاره نیست؟

(۱)  $3 + 5 > 6$

(۳) عدد ۱۹۱۷ عددی اول است.

۲۲- کدام یک از نمودارهای زیر تابع نمی‌باشد؟



۲۳- کدام یک از ضابطه‌های زیر مربوط به یک تابع ثابت است؟

(۱)  $f: \mathbb{R} \rightarrow \mathbb{R}$   
 $f(x) = \frac{1}{x}$

(۲)  $f: \mathbb{R} \rightarrow \mathbb{R}$   
 $f(x) = \sqrt{3}$

(۳)  $f: \mathbb{R} \rightarrow \mathbb{R}$   
 $f(x) = x$

(۴)  $f: \mathbb{R} \rightarrow \mathbb{R}$   
 $f(x) = \frac{x}{x+1}$

۲۴- اگر  $p$  و  $q$  دو گزاره دلخواه باشند، کدام گزینه در مورد ستون نتیجه گزاره  $(p \vee q) \wedge \sim q$  در جدول ارزش گذاری درست است؟ (T یعنی درست و F یعنی نادرست)

p	q	$(p \vee q) \wedge \sim q$
T	T	?
T	F	?
F	T	?
F	F	?

- (۲)
- T
  - F
  - T
  - F

- (۱)
- T
  - T
  - T
  - T

- (۴)
- F
  - T
  - F
  - T

- (۳)
- F
  - F
  - F
  - F

۲۵- در چند مورد از موارد زیر گزاره شرطی  $(p \Rightarrow q)$  به انتفای مقدم نادرست است؟

(الف) اگر  $\sqrt{5}$  گویا باشد آن گاه ۲ عددی فرد است.

(ب) اگر سعدی یک شاعر باشد آن گاه گوته نیز یک شاعر است.

(پ) اگر مربع ۴ ضلع مساوی دارد آن گاه لوزی یک مربع است.

(ت) اگر ۵ مضرب ۳ باشد آن گاه ۱۵ مضرب ۵ است.

(۱) ۲ (۲) ۳ (۳) هیچ کدام (۴) همه موارد

۲۶- نقیض گزاره  $p \Leftrightarrow q$  کدام است؟

(۱)  $\sim p \Rightarrow q$  (۲)  $p \wedge q$  (۳)  $\sim q \Rightarrow p$  (۴)  $\sim p \Leftrightarrow q$

۲۷- اگر ارزش گزاره  $(p \wedge (\sim q \vee r)) \Rightarrow \sim r$  درست باشد، ارزش گزاره  $[ \sim p \wedge (\sim q \vee r) ] \Rightarrow \sim r$  کدام است؟

(۱) T (۲) F (۳) با  $q$  هم ارزش است. (۴) با  $r$  هم ارزش است.

۲۸- اگر  $p$  گزاره‌ای نادرست،  $q$  گزاره‌ای درست و  $r$  گزاره‌ای دلخواه باشد. چند مورد از گزاره‌های زیر، همواره درست هستند؟

الف)  $p \Rightarrow (q \vee r)$       ب)  $(\sim q \Leftrightarrow p) \vee (r \Leftrightarrow r)$

پ)  $(p \wedge q) \Leftrightarrow (q \Rightarrow p)$       ت)  $(p \Rightarrow r) \Rightarrow \sim q$

۱) ۳      ۲) ۲      ۳) ۱      ۴) هیچ کدام درست نیستند.

۲۹- اگر  $p$  و  $q$  دو گزاره دلخواه باشند، در این صورت ارزش گزاره‌های  $(q \wedge \sim p) \Leftrightarrow (p \vee \sim p)$  و  $(p \Leftrightarrow q) \wedge (p \Leftrightarrow \sim q)$  به ترتیب

از راست به چپ کدام است؟

۱) درست، نادرست      ۲) نادرست، درست      ۳) نادرست، نادرست      ۴) درست - درست

۳۰- اگر  $p$  و  $q$  دو گزاره دلخواه باشند، در این صورت ارزش گزاره‌های  $(p \Leftrightarrow \sim p) \Rightarrow q$  و  $(p \Rightarrow \sim q) \Leftrightarrow (q \Rightarrow \sim p)$  به ترتیب از

راست به چپ کدام است؟

۱) درست، نادرست      ۲) نادرست، نادرست      ۳) نادرست، درست      ۴) درست - درست

۳۱- اگر  $p$  گزاره‌ای درست،  $q$  گزاره‌ای نادرست و  $r$  گزاره‌ای دلخواه باشد، ارزش کدام گزاره مرکب با بقیه متفاوت است؟

۱)  $(p \wedge q) \Leftrightarrow (\sim p \wedge r)$       ۲)  $(q \vee r) \Rightarrow (r \Rightarrow p)$

۳)  $(\sim p \Rightarrow r) \Rightarrow \sim q$       ۴)  $(p \wedge q) \Leftrightarrow (p \vee q)$

۳۲- چه تعداد از هم‌ارزی‌های زیر درست است؟

الف)  $\sim (p \Leftrightarrow q) \equiv (p \Rightarrow \sim q)$       ب)  $\sim (p \Rightarrow q) \equiv p \wedge \sim q$

پ)  $p \Rightarrow q \equiv \sim p \wedge q$       ت)  $p \Leftrightarrow q \equiv (p \Rightarrow q) \wedge (q \Rightarrow p)$

۱) ۱      ۲) ۲      ۳) ۳      ۴) صفر

۳۳- اگر دو سوم عددی به علاوه نصف آن عدد، یک واحد از خود عدد بیش‌تر باشد، نماد ریاضی آن کدام است؟

۱)  $\frac{2}{3}x + \frac{x}{2} = x + 1$       ۲)  $\frac{3}{2}x + \frac{x}{2} = x + 1$

۳)  $\frac{2}{3}x + \frac{x}{2} + 1 = x$       ۴)  $\frac{3}{2}x + \frac{x}{2} + 1 = x$

۳۴- کدام گزینه مغالطه نیست؟

۱)  $2$  عددی گویاست.  $\Rightarrow (a = 10) \wedge (\frac{a}{5}$  گویاست  $\Rightarrow a$  عددی گویا)

۲)  $(x > 0 \Rightarrow x^2 > 0) \wedge (x^2 = 16) \Rightarrow x = 4$

۳)  $ABCD$  لوزی است  $\Rightarrow (ABCD$  متوازی الاضلاع است)  $\wedge$  (چهار ضلعی متوازی الاضلاع است.  $\Rightarrow$  اگر یک چهار ضلعی لوزی باشد.)

۴)  $(x > -5 \Rightarrow |x| > -5) \wedge (|x| = 1) \Rightarrow x > -5$

۳۵- با توجه به استدلال به کمک عکس نقیض یک گزاره شرطی، به جای اثبات گزاره شرطی « $a > b \Rightarrow a^3 > b^3$ » می‌توانیم کدام گزاره

زیر را اثبات کنیم؟

۱)  $a \geq b \Rightarrow a^3 \geq b^3$       ۲)  $a < b \Rightarrow a^3 < b^3$       ۳)  $a^3 < b^3 \Rightarrow a < b$       ۴)  $a^3 \leq b^3 \Rightarrow a \leq b$

۳۶- در هر یک از گزینه های زیر تعدادی لیوان وجود دارد که در هر مورد تعدادی از لیوان ها وارونه قرار گرفته اند. اگر مجاز باشیم در هر بار تنها حالت ۲ لیوان را تغییر دهیم، در کدام گزینه می توانیم با انجام تعدادی حرکت تمام لیوان ها را به حالت درست قرار دهیم؟ (لیوان وارونه نداشته باشیم)

(۱) ۷ لیوان داریم که ۲ تای آن ها درست قرار گرفته اند. (۲) ۸ لیوان داریم که ۳ تای آن ها وارونه قرار گرفته اند.

(۳) ۶ لیوان داریم که یک لیوان وارونه قرار گرفته است. (۴) ۹ لیوان داریم که ۷ تای آن ها درست قرار گرفته اند.

۳۷- برای اثبات حکم «اگر  $x^2 - 1$  عددی فرد باشد، آنگاه  $x + 1$  عددی فرد است.» به کمک عکس نقیض گزاره، کدام گزاره شرطی را ثابت می کنیم؟

(۱) اگر  $x + 1$  عددی فرد باشد، آنگاه  $x^2 - 1$  زوج است.

(۲) اگر  $x + 1$  عددی زوج باشد، آنگاه  $x^2 - 1$  زوج است.

(۳) اگر  $x - 1$  عددی زوج باشد، آنگاه  $x^2 + 1$  عددی فرد است.

(۴) اگر  $x^2 - 1$  عددی زوج باشد، آنگاه  $x + 1$  عددی زوج است.

۳۸- از تساوی  $x = \frac{2y - a}{y - 1}$  می خواهیم  $y$  را به دست آوریم. در کدام گزینه درست استدلال شده است؟

(۱) (۲)

$$x = \frac{2y - a}{y - 1}$$

$$\Rightarrow xy - 1 = 2y - a$$

$$\Rightarrow xy - 2y = 1 - a$$

$$\Rightarrow y(x - 2) = 1 - a$$

$$\Rightarrow y = \frac{1 - a}{x - 2}$$

$$x = \frac{2y - a}{y - 1}$$

$$\Rightarrow xy - x = 2y - a$$

$$\Rightarrow xy - 2y = x - a$$

$$\Rightarrow y(x - 2) = x - a$$

$$\Rightarrow y = \frac{x - a}{x - 2}$$

(۳) (۴)

$$x = \frac{2y - a}{y - 1}$$

$$\Rightarrow -xy = 2y - a$$

$$\Rightarrow -xy - 2y = -a$$

$$\Rightarrow y(-x - 2) = -a$$

$$\Rightarrow y = \frac{-a}{-x - 2}$$

$$x = \frac{2y - a}{y - 1}$$

$$\Rightarrow xy - x = 2y - a$$

$$\Rightarrow xy = \frac{2y - a}{-x}$$

$$\Rightarrow y = \frac{2y - a}{-x^2}$$

۳۹- اگر  $f = \{(-3, a), (b, 5), (-5, 2a + b)\}$  یک تابع ثابت باشد، مقدار  $b$  کدام است؟

(۱) -۵ (۲) -۳ (۳) ۳ (۴) ۵

۴۰- در تابع ثابت  $f(x) = C$  اگر  $f(a) - 4 = f(c) = f(b) + 5$  باشد، در این صورت مقدار  $C$  کدام است؟

(۱) صفر (۲) ۲ (۳) -۲ (۴) -۵

## علوم و فنون ادبی (۲)

۴۱- در بیت کدام گزینه، تشبیه گسترده وجود دارد؟

- (۱) عشق آتشی است در دل و آبی است در دو چشم/ با هر که عشق جفت است زین هر دو فرد نیست
- (۲) عشرتی گر هست در دارالامان خامشی است/ غنچه‌سان با صد زبان خوش سخن خاموش باش
- (۳) صفحه‌ آیینه لغزشگاه پای خامه است/ زیر شمشیر حوادث جبهه‌ بگشاده باش
- (۴) در گلستان بلبل و در انجمن پروانه باش/ هر کجا دام تماشایی که بینی دانه باش

۴۲- تعداد هجاهای پایه‌های آوایی هر دو بیت کدام گزینه برابر است؟

- (الف) جوانی شمع ره کردم که جویم زندگانی را/ نجستم زندگانی را و گم کردم جوانی را
  - (ب) ولیکن زمستان به مکر و به دستان/ شرابی است نادر که آن را نهفتی
  - (پ) مهتر تجار بودی خویش قارون می‌نمودی/ خواب بود و آن فنا شد چونکه از سر رفت خوابت
  - (ت) بر او گشته ترسان بر او گشته لرزان/ زهی علتی کان دواپی ندارد
  - (ث) زمستان پوستین افزود بر تن کدخدایان را / ولیکن پوست خواهد کند ما یک‌لاقبایان را
- (۱) الف، ت (۲) ب، ث (۳) ت، پ (۴) الف، پ

۴۳- ویژگی‌های زبانی نثر سبک عراقی در همه‌ گزینه‌ها به‌جز گزینه ... کاملاً درست آمده است.

- (۱) نثر فنی کم‌کم در قرن هفتم ضعیف می‌شود و در قرن هشتم با سیطره‌ تیموریان بر ایران از میان می‌رود.
- (۲) از دیگر ویژگی‌های نثر این دوره داخل شدن لغات قبایل مختلف ترک و مغول به زبان فارسی است.
- (۳) تاریخ‌نویسی در این دوره به اسلوب پیچیده رواج می‌یابد.
- (۴) در این دوره برخی نویسندگان، کتاب‌های مشکل را به زبان ساده بازنویسی می‌کردند.

۴۴- کدام مورد، از جمله ویژگی‌های فکری نثر در سبک عراقی است؟

- (۱) در اندیشه‌ ادیبان این دوره، صنایع ادبی جای تعمق و تفکر را گرفت.
- (۲) به وجود آمدن سستی و ضعف در ساخت دستوری جملات نثر از ویژگی‌های دیگر این دوره است.
- (۳) در این دوره، کتاب‌های عرفانی معتبری نوشته شد.
- (۴) به علت کشتن یا متواری ساختن فضلا و نابودی کتابخانه‌ها، از صحت و اتقان مطالب کاسته شد.

۴۵- تعداد پایه‌های آوایی در همه‌ ابیات زیر به‌جز گزینه ... یکسان است.

- (۱) به‌دنبال محمل چنان زار گریم / که از گریه‌ام ناقه در گل نشیند
- (۲) همه کارم ز خودکامی به بدنامی کشید آخر / نهان کی ماند آن رازی کز او سازند محفل‌ها
- (۳) به دل گفتم ز چشمانش بهره‌یز / که هشیاران نیابوزند با مست
- (۴) من مرغکی پر بسته‌ام زان در قفس بنشسته‌ام / گر زان که بشکستی قفس بنمودمی پرواز را

۴۶- نوع تشبیه از نظر پایه‌ها (ارکان) در کدام گزینه متفاوت است؟

- ۱) ندانست قارون نعمت‌پرست / که گنج سلامت به کُنج اندر است
- ۲) ما ملک عاقبت نه به لشکر گرفته‌ایم / ما تخت سلطنت نه به بازو نهاده‌ایم
- ۳) دریغ و درد که تا این زمان ندانستم / که کیمیای سعادت رفیق بود رفیق
- ۴) تا سر زلف پریشان تو محبوب من است / روزگارم به سَر زلف پریشان ماند

۴۷- با توجه به خوانش درست ابیات، مرز پایه‌های آوایی مصراع اول کدام بیت نادرست مشخص شده است؟

- ۱) گرت جان بخواهد به لب بر نهی / و گر تیغ بر سر نهد سر نهی  
گرت جان / بخواهد / ب لب بر / نهی
- ۲) روز محشر محو گردد سر به سر / جز زفان او زفان‌های دگر  
روز / مح / شر محو / گر دد / سر / ب سر
- ۳) بُتی بودم ز سر تا پا دلارا / چنان گشتم که نشناسم سر از پا  
بُ تی بو دم / ز سر تا پا / دِ لارا
- ۴) خاک را بر سر زنی سر نشکند / آب را بر سر زنی در نشکند  
خاک را بر / سر زنی / سر / نش گند

۴۸- به ترتیب هر یک از گزاره‌های زیر مربوط به کدام شاعر است؟

- از غزل‌پردازان برجسته است که شعر او در مجموع کمال یافته و پخته است.
- در غزل او فرهنگ گذشته ایران با همه کمال ایرانی - اسلامی خود رخ می‌نماید.
- وی قدرت شاعری خود را در قطعات اخلاقی آشکار کرده است.
- شاعر خوش‌ذوق و آگاهی است که نکته‌یابی و انتقادهای ظریف اجتماعی او معروف است.

- ۱) خواجه - حافظ - ابن‌یمین - عبید زاکانی
- ۲) حافظ - خواجه - عبید زاکانی - ابن‌یمین
- ۳) خواجه - سلمان ساوجی - ابن‌یمین - حافظ
- ۴) عبید زاکانی - مولوی - حافظ - خواجه

۴۹- کدام گزینه درباره ادبیات فارسی در قرن هفتم نادرست است؟

- ۱) دوستداران فرهنگ و اخلاق اغلب منزوی شدند و به تصوف پناه بردند.
- ۲) در اواخر دوره مغول با توجه به پایان یافتن خلافت عباسی، زبان رسمی و رایج عربی از رواج افتاد.
- ۳) زبان و ادبیات قرن هفتم دارای استحکام و صلابت کافی بود.
- ۴) با حمله مغولان خراسان که کانون فرهنگی ایران بود، ویران شد.

۵۰- با توجه به آهنگ مصراع‌ها، پایه‌های آوایی کدام گزینه به ترتیب برای خانه‌های خالی مناسب است؟

- الف) عزم دی دا / رت دا رد / ... / آم د
- ب) دلا کی به / ش ود کارت / ... / ند خاهد شد
- ج) کس ب دور / ... / فی ن بس تز / عا ف یت
- د) م را روز / ازل کاری / ... / ان فر مو دند

- ۱) شبا روزی، سحرخیزی، بینوایان، دردمندان
- ۲) حق شناسی، دلدادگی، طمعکاران، دلربایی
- ۳) دل‌انگیزی، روان‌خوانی، مرهم جان، سر و سامان
- ۴) آسمان‌ها، نمی‌گویند، مه لقایان، عزاداری



## تاریخ (۲)

۵۱- ازدواج حضرت فاطمه (س) با حضرت علی (ع) در سالی صورت گرفت که غزوه ... به وقوع پیوست و در همین سال یهودیان ... از مدینه اخراج شدند.

- |                      |                      |
|----------------------|----------------------|
| (۱) أحد - بنی قینقاع | (۲) بدر - بنی قینقاع |
| (۳) أحد - بنی نضیر   | (۴) بدر - بنی نضیر   |

۵۲- به ترتیب هر یک از کتاب‌های زیر در ارتباط با کدام نوع از «روش‌های تاریخ‌نگاری» است؟

«مروج الذهب - اخبار الطوال - فتوح البلدان»

- |                              |                              |
|------------------------------|------------------------------|
| (۱) تحلیلی - ترکیبی - روایی  | (۲) ترکیبی - تحلیلی - روایی  |
| (۳) تحلیلی - ترکیبی - ترکیبی | (۴) ترکیبی - تحلیلی - تحلیلی |

۵۳- در دوران خلافت حضرت علی (ع) برخی مسلمانان مانند ... و ... به شیوه توزیع بیت‌المال اعتراض کرده و نحوه توزیع عطا یا توسط خلیفه دوم بر پایه ... نبود.

- |   |   |
|---|---|
| (۱) عایشه و عمروعاص - عدالت اسلامی          | (۲) اسامه بن زید و سعدبن عباده - تعصبات طایفه‌ای و قبیله‌ای |
| (۳) معاویه و مروان بن حکم - برادری و یگانگی | (۴) طلحه و زبیر - مساوات اسلامی                             |

۵۴- کدام گزینه به ترتیب پاسخ صحیح سؤالات زیر است؟

(الف) علت ناخشنودی یهودیان مصر از امپراتور روم چه بود؟

(ب) بررسی پیمان‌های صلح مصریان با مسلمانان در منابع تاریخی، نشانگر شباهت این پیمان‌ها با چیست؟

(پ) مهم‌ترین اثر و پیامد گسترش سرزمینی اسلام در چه عرصه‌هایی جلوه‌گر شد؟

(ت) لشکرکشی اعراب مسلمان به سرزمین‌های مجاور عربستان از چه دوره‌ای آغاز شد؟

- |   |
|---|
| (۱) عدم حمایت امپراتوری روم از آنان در برابر مسیحیان - شباهت با پیمان‌نامه عمومی مدینه - فرهنگی و زبانی - اوایل خلافت ابوبکر بن ابی قحافه |
| (۲) مالیات‌های سنگینی که به رومیان می‌پرداختند - شباهت با پیمان‌نامه عمومی مدینه - فرهنگی و زبانی - اواخر خلافت عمر بن خطاب               |
| (۳) مالیات‌های سنگینی که به رومیان می‌پرداختند - شباهت با پیمان‌نامه محاصره شعبابی طالب - اقتصادی و اجتماعی - اوایل خلافت عثمان بن عفان   |
| (۴) عدم حمایت امپراتوری روم از آنان در برابر مسیحیان - شباهت با قرارداد صلح بیت‌المقدس - دین و فرهنگ - اواخر خلافت ابوبکر بن ابی قحافه    |

۵۵- هر یک از وقایع زیر به ترتیب مربوط به کدام یک از شخصیت‌های صدر اسلام می‌باشد؟

«سردسته منافقان در تشویق یهودیان بنی‌نضیر به مقاومت در برابر رسول خدا» - «به دست غلامی به نام فیروز نهاوندی معروف به

ابولؤلؤ مجروح و بر اثر شدت جراحت از دنیا رفت» - «سپاه ارسالی وی به منطقه شام، در چندین نبرد نیروهای رومی و متحدان محلی

آنان را شکست دادند» - «وی در جلب رضایت خلیفه دوم برای لشکرکشی به مصر نقش مهمی داشت»

- |   |   |
|---|---|
| (۱) مطعم بن عدی - ابوبکر - عثمان - خالد بن ولید | (۲) عبدالله بن ابی - عمر - ابوبکر - عمرو بن عاص |
| (۳) عبدالله بن ابی - عثمان - عمر - عمرو بن عاص  | (۴) ابوسفیان - ابوبکر - عمر - خالد بن ولید      |

۵۶- کدام گزینه در ارتباط با سؤالات زیر صحیح است؟

الف) به چه دلیل سران مشرک که در ابتدای دعوت اسلامی، مخالفت و دشمنی شدیدی با رسول خدا ابراز نمی‌داشتند؛ درصدد برآمدند که با پیامبر و مسلمانان مقابله کنند؟

ب) به ترتیب کدام فرد از نخستین ایمان‌آوردگان به پیامبر از خانواده و کدام فرد از بیرون خانواده ایشان بودند؟

۱) الف) به دلیل گسترش دعوت و گرایش جوانان و مستضعفان به اسلام ب) زید بن حارثه - ابوبکر ابن ابی قحافه

۲) الف) احساسات دینی و اعتقاد راسخ مشرکان به بت‌ها ب) زید بن حارثه - عمر بن خطاب

۳) الف) مشرکان بیم داشتند که موقعیت تجاری و سیاسی آن‌ها متزلزل شود. ب) حضرت خدیجه (س) - زید بن حارثه

۴) الف) رقابت‌های قبیله‌ای و حسادت‌های طایفه‌ای ب) حضرت علی (ع) - حضرت ابوطالب

۵۷- مورخان در نقد روایت‌کننده خبر چه مسئله‌ای را مورد توجه قرار می‌دهند و فتوت‌نامه سلطانی در کدام بخش اعتبارسنجی اخبار کاربرد دارد؟

۱) قابلیت سنجش اعتبار، با علوم انسانی و علوم تجربی - مطابقت با عقل

۲) گرایش‌های فکری، مذهبی، سیاسی و جایگاه علمی راوی - سنجش گزارش‌ها براساس زمان و مکان

۳) فاصله زمانی و مکانی بین راوی و خبر - مقایسه و تطبیق با سایر منابع و شواهد

۴) به‌کارگیری روش‌ها و فنون در دیگر علوم برای اعتبارسنجی خبر - سنجش گزارش‌ها براساس زمان و مکان

۵۸- هر یک از گزاره‌های زیر در ارتباط با کدام مورد است؟

الف) در این سال هیئت‌های نمایندگی قبایل عرب فرمانبرداری خود را از رسول خدا اعلام کردند.

ب) به دنبال این اتفاق رسول خدا تصمیم به تشکیل نیروی نظامی گرفت.

پ) قرآن آن را فتح و پیروزی آشکار برای اسلام معرفی کرده است.

۱) دهم هجری - نزول آیات جهاد - فتح مکه

۲) نهم هجری - نزول سوره براءت - فتح مکه

۳) دهم هجری - نزول سوره براءت - صلح حدیبیه

۴) نهم هجری - نزول آیات جهاد - صلح حدیبیه

۵۹- به ترتیب کدام گزینه در ارتباط با اوضاع اجتماعی، سیاسی و اقتصادی شهر یثرب نادرست است و نتیجه هجرت رسول خدا و پیروانش از مکه به یثرب چه بود؟

۱) قبیله‌ها و طایفه‌های یهودی و عرب ساکن یثرب از نظر سیاسی پراکنده و مستقل از یکدیگر بودند. - زمینة انعقاد پیمان عقبه اول فراهم شد.

۲) ساکنان شهر یثرب در دوران جاهلیت، شامل دو گروه اشراف و یهود می‌شدند. - زمینة و شرایط مناسبی برای برپایی امت و حکومت اسلامی فراهم آمد.

۳) اغلب مردم شهر یثرب به کشاورزی اشتغال داشتند و از درآمد و رفاه اقتصادی بالایی برخوردار نبودند. - زمینة و شرایط مناسبی برای برپایی امت و حکومت اسلامی فراهم آمد.

۴) به لحاظ اعتقادی و دینی، اکثر اعضای قبیله‌های یهود ساکن شهر یثرب بت‌پرست بودند. - زمینة انعقاد پیمان عقبه اول فراهم شد.

۶۰- کدام گزینه در رابطه با سؤالات زیر صحیح است؟

الف) کدام عامل نقش زیادی در بروز جنگ و خونریزی‌های پی در پی در شبه‌جزیره عربستان داشت؟

ب) به ترتیب کدام دسته از اعراب شمالی و کدام دسته از اعراب جنوبی محسوب می‌شوند؟

ج) وضعیت اقتصادی شبه‌جزیره عربستان به شدت متأثر از چه چیزی بود؟

۱) الف) جاهلیت، ب) قحطانی - عدنانی، ج) ثروت اهالی مکه و مدینه

۲) الف) عصبیت، ب) عدنانی - قحطانی، ج) موقعیت جغرافیایی و شرایط طبیعی و اقلیمی

۳) الف) جاهلیت، ب) قحطانی - عدنانی، ج) موقعیت جغرافیایی و شرایط طبیعی و اقلیمی

۴) الف) عصبیت، ب) عدنانی - قحطانی، ج) ثروت اهالی مکه و مدینه

## جغرافیا (۲)

۶۱- ویژگی اصلی هر ناحیه، ... عناصر طبیعی و انسانی در آن است و انتخاب معیارها و ملاک‌ها برای تعیین حدود یک ناحیه، به ... و ... بستگی دارد.

(۱) هماهنگی و انسجام مطلق - شیوه مطالعه، ذهن و فکر جغرافی‌دان

(۲) وحدت و همگونی نسبی - هدف مطالعه، تحقیق جغرافی‌دان

(۳) تجانس با نواحی مجاور - شیوه مطالعه، ذهن و فکر جغرافی‌دان

(۴) همگونی و هدفمندی - هدف مطالعه، تحقیق جغرافی‌دان

۶۲- شکل مقابل چه کانون فشاری را نشان می‌دهد و این کانون با چه علامتی مشخص می‌شود؟



(۱) کم‌فشار - H      (۲) پرفشار - L

(۳) پرفشار - H      (۴) کم‌فشار - L

۶۳- صحیح و غلط بودن گزاره‌های زیر در کدام گزینه به‌درستی ذکر شده است؟

(الف) هر ناحیه جغرافیایی دارای کانون یا مرکزی است که کم‌ترین عوامل وحدت و همگونی در آن وجود دارند.

(ب) مرزهای سیاسی و اداری معمولاً بر مرزهای نواحی طبیعی و انسانی منطبق نیستند.

(ج) بازارهای شناور در بانکوک، پایتخت تایلند از دیدنی‌های جالب توجه آسیای جنوب شرقی است.

(د) ساوان یک ناحیه انتقالی بین جنگل‌های بارانی مدیترانه‌ای و صحرای بزرگ افریقا است.

(۱) غ - ص - ص - غ      (۲) ص - ص - غ - غ

(۳) ص - ص - غ - ص      (۴) غ - ص - غ - غ

۶۴- کدام گزینه در ارتباط با «کمربندهای فشار و گردش عمومی جو» نادرست است؟

(۱) در ناحیه استوا به‌دلیل زاویه مستقیم تابش و گرمای همیشگی، یک کانون پرفشار ایجاد می‌شود.

(۲) در حوالی عرض جغرافیایی ۶۰ درجه، بر اثر صعود هوا منطقه فشار کم ایجاد می‌شود، این منطقه تحت تأثیر توده هوایی است که از سمت قطب به طرف آن حرکت می‌کند.

(۳) در ناحیه استوایی، هوای گرم به سمت بالا صعود می‌کند و با بالا رفتن سرد می‌شود و رطوبت خود را به صورت باران فرو می‌ریزد.

(۴) جابه‌جایی توده‌های هوا بین کمربندهای فشار، موجب وزش بادهای مختلف در سطح کره زمین و تغییرات آب و هوایی می‌شود.

۶۵- اقلیم‌شناسی یکی از شاخه‌های ... است و وجود ... سبب جدا شدن سیاره زمین از سایر سیارات شده است و مقدار انرژی گرمایی

دریافتی توسط هر واحد سطح در مدار ۶۰ درجه تقریباً ... منطقه استوایی است و سیکلون بر روی منطقه ... تشکیل می‌شود.

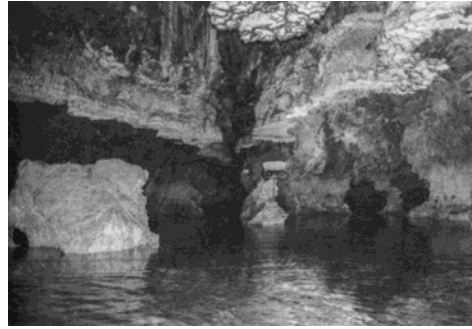
(۱) جغرافیای طبیعی - زیست‌کره - دوبرابر - سرد      (۲) جغرافیای انسانی - زیست‌کره - نصف - سرد

(۳) جغرافیای طبیعی - هواکره - نصف - گرم      (۴) جغرافیای انسانی - هواکره - دوبرابر - گرم

۶۶- تصویر (الف) بر اثر ... تشکیل شده است و تصویر (ب) بر اثر ... پدید آمده است.



(ب)



(الف)

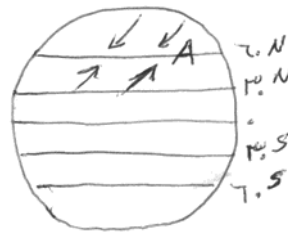
- (۲) پیشرفت پدیده کارست - فرسایش انحلالی  
(۴) پیشرفت پدیده کارست - فرسایش یخچالی

- (۱) هوازدگی فیزیکی و شیمیایی - فرسایش انحلالی  
(۳) هوازدگی فیزیکی و شیمیایی - فرسایش یخچالی

۶۷- به ترتیب صفحه‌ی نازکا تحت تأثیر «فشردگی» و «جدایی» از چه صفحاتی قرار دارد و در آب و هوای گرم و مرطوب وضعیت هوازدگی چگونه می‌باشد؟

- (۱) آمریکای جنوبی - جنوبگان - سرعت و شدت هوازدگی کاهش می‌یابد.  
(۲) آمریکای جنوبی - اقیانوس آرام - سرعت و شدت هوازدگی افزایش می‌یابد.  
(۳) آمریکای شمالی - اوراسیا - سرعت و شدت هوازدگی کاهش می‌یابد.  
(۴) آمریکای شمالی - اوراسیا - موجب تغییر چهره زمین می‌شود.

۶۸- با توجه به شکل داده شده نقطه‌ی A چه کانون فشاری دارد و کدام نوع از بارش بیشتر در محل جبهه‌ها و جایی که توده‌های هوا با



یکدیگر برخورد می‌کنند، به وجود می‌آید؟

- (۱) کم فشار - بارندگی همرفتی  
(۲) کم فشار - بارندگی سیکلونی  
(۳) پرفشار - بارندگی همرفتی  
(۴) پرفشار - بارندگی سیکلونی

۶۹- کدام گزینه در ارتباط با بیابان‌ها نادرست است و بیابان‌های گرم عمدتاً در کدام نواحی واقع شده‌اند؟

- (۱) بارندگی سالانه بیابان‌ها کم‌تر از ۱۵۰ میلی‌متر است و میزان تبخیر شدید و پوشش گیاهی ضعیف است - در نواحی مجاور مدار رأس السرطان و رأس الجدی  
(۲) به‌طور کلی، بیابان‌ها بخش‌هایی از مناطق نیمه‌خشک هستند - در نواحی مجاور نصف‌النهار مبدأ و خط استوا  
(۳) برای بیابان تعاریف متعددی ارائه شده است که در همه آن‌ها بر دو ویژگی بیابان تأکید می‌شود: کمبود بارش و تبخیر زیاد - در نواحی مجاور نصف‌النهار مبدأ و خط استوا  
(۴) بیابان‌ها از نظر دما به دو گروه تقسیم می‌شوند: بیابان‌های گرم و بیابان‌های سرد - در نواحی مجاور مدار رأس السرطان و رأس الجدی

۷۰- کدام گزینه در ارتباط با ناهمواری‌های اصلی و عمده سطح زمین نادرست است؟

- (۱) تپه‌ها نسبت به کوه‌ها ارتفاع کم‌تری دارند اما از نواحی پیرامون خود بلندتر هستند.  
(۲) کوه ناهمواری برجسته و مرتفعی است که معمولاً دامنه‌های تند و قله برجسته دارد. مجموعه‌ای از کوه‌ها که به شکل نواری در کنار هم قرار گرفته‌اند، رشته‌کوه را به وجود می‌آورند.  
(۳) فلات‌ها، سرزمین‌های مرتفع و نسبتاً همواری هستند که در کوهستان‌ها محصور بوده و کناره‌های آن‌ها با شیب تند به نواحی پست متصل می‌شود.  
(۴) دشت‌ها سرزمین‌های پست و نسبتاً هموارند که در میان کوه‌ها یا در کنار سواحل و یا میان فلات‌ها و کف دره‌ها قرار گرفته‌اند. آن‌ها بیش از دو سوم سطح زمین را پوشانده‌اند.

## جامعه‌شناسی (۲)

۷۱- به ترتیب کدام عامل، برخی از ظرفیت‌های علوم انسانی را سلب می‌کند و نگرش قرآن درباره‌ی جهان تکوینی چیست؟

- (۱) یکسان دانستن علوم انسانی و علوم طبیعی - طبیعت را در مقابل جهان انسانی قرار می‌دهد.
- (۲) تفاوت قائل شدن بین علوم انسانی و علوم طبیعی - جهان تکوینی، رفتاری حکیمانه با افراد انسانی دارد.
- (۳) نادیده گرفتن تفاوت علوم انسانی با علوم طبیعی - جهان تکوینی، محدود به جهان طبیعت نیست.
- (۴) این‌که علوم طبیعی را نظیر علوم انسانی بدانند - جهان تکوینی را محدود به جهان طبیعت می‌داند.

۷۲- به ترتیب متفکران جهان اسلام، در عصر بیداری اسلامی، کدام خطرات را گوشزد می‌کردند و کدام عامل نقطه‌ عطفی در بازگشت به

فرهنگ اسلامی در جهان اسلام است؟

- (۱) سلطه‌ی فرهنگ غرب و فراموشی فرهنگ و هویت اسلامی - انقلاب اسلامی ایران
- (۲) استبداد ایلی و قومی و مناسبات قبیله‌ای - استفاده از مکاتب غربی
- (۳) فراموشی فرهنگ و هویت اسلامی و سلطه‌ی فرهنگ غرب - استفاده از مکاتب غربی
- (۴) پنهان شدن ارزش‌ها، هنجارها و رفتارهای جاهلی در پوشش نفاق - انقلاب اسلامی ایران

۷۳- به ترتیب کدام فرهنگ با عبور از مرزهای جغرافیایی خود، جهان را به مناطقی دوگانه تقسیم می‌کند و کدام فرهنگ، آرمان‌ها و

ارزش‌های خود را متوجه نژاد خاصی می‌داند؟

- (۱) فرهنگی که عقاید، ارزش‌ها یا هنجارهای آن ناظر به قوم، منطقه یا گروه خاصی است - فرهنگ سرمایه‌داری
- (۲) فرهنگی که عقاید، ارزش‌ها یا هنجارهای آن ناظر به قوم، منطقه یا گروه خاصی است - فرهنگ صهیونیسم
- (۳) فرهنگی که عقاید، ارزش‌ها و هنجارهای آن در خدمت گروه و قوم خاصی نیست - فرهنگ سرمایه‌داری
- (۴) فرهنگی که عقاید، ارزش‌ها و هنجارهای آن در خدمت گروه و قوم خاصی نیست - فرهنگ صهیونیسم

۷۴- در رابطه با تفاوت راهبردی استبداد «تاریخی - قومی» با استبداد «استعماری» کدام گزینه صحیح نمی‌باشد؟

- (۱) استبداد قومی از رویارویی مستقیم با فرهنگ اسلامی دوری می‌گزیند.
- (۲) استبداد قومی با رعایت ظواهر اسلامی ظاهر دینی خود را حفظ می‌کند.
- (۳) استبداد استعماری در جهت گسترش نیازهای اقتصادی و فرهنگی جهان غرب، چاره‌ای جز حذف مظاهر فرهنگ اسلامی نداشت.
- (۴) استبداد قومی از طریق سازش با اقوام با قدرت استعمارگران پیوند خورد.

۷۵- به ترتیب هر عبارت مربوط به کدام گزینه است؟

الف) غربی کردن جهان را در پوشش نام جهانی شدن پیگیری می‌کند.

ب) استفاده از نهادها و سازمان‌های اقتصادی و سیاسی بین‌المللی

ج) کنترل بازار و سیاست کشورهای دیگر

- (۱) استعمار فرانو - استعمار نو - استعمار قدیم
- (۲) استعمار نو - استعمار فرانو - استعمار نو
- (۳) استعمار فرانو - استعمار نو - استعمار نو
- (۴) استعمار قدیم - استعمار نو - استعمار نو

۷۶- کدام گزینه به ترتیب حروف الفبا جدول زیر را کامل می کند؟

پیامد	ویژگی	دوره زمانی
(ب)	عقل گرایی، نفی وحی	قرن هفدهم و هجدهم
(الف)	حسن گرایی	قرن نوزدهم و بیستم
بحران معرفت شناختی	(ج)	پایان قرن بیستم

(۱) دئیسم - علوم ابزاری - حسن گرایی و نفی عقل (۲) علوم تجربی سکولار - دئیسم - افول تجربه گرایی

(۳) دئیسم - اومانیزم - افول تجربه گرایی، نفی عقل و وحی (۴) علوم ابزاری - اومانیزم - حسن گرایی، نفی عقل و وحی

۷۷- به ترتیب نتیجه منطقی سکولاریسم چیست و در فرهنگ های دینی، آدمیان، ابعاد نفسانی و دنیوی خود را چگونه دنبال می کنند؟

(۱) اومانیزم - در سایه ابعاد معنوی خویش پی می گیرند. (۲) حسن گرایی - در سایه ابعاد معنوی خویش پی می گیرند.

(۳) حسن گرایی - آن را به صورت آشکار و رسمی اظهار می کنند. (۴) اومانیزم - آن را به صورت آشکار و رسمی اظهار می کنند.

۷۸- کدامیک از گزینه های زیر در ارتباط با امپریالیسم و استعمار درست است و در استعمار نو، کشورهای استعمارگر چگونه از مجریان بومی

و داخلی کشورهای مستعمره برای نیل به اهداف استعماری خود استفاده می کنند؟

(۱) امپریالیسم نوعی استعمار است - با استفاده از ظرفیت هایی که در دوره استعمار ایجاد کرده اند.

(۲) استعمار نوعی امپریالیسم است - با هدف قرار دادن هویت فرهنگی کشورهای مستعمره

(۳) امپریالیسم نوعی استعمار است - با هدف قرار دادن هویت فرهنگی کشورهای مستعمره

(۴) استعمار نوعی امپریالیسم است - با استفاده از ظرفیت هایی که در دوره استعمار ایجاد کرده اند.

۷۹- با توجه به تاریخ ایران باستان و آثار باقی مانده از دوران مغول کدامیک از گزینه های زیر درست می باشد؟

(۱) از آنجایی که فرهنگ مغولان قومی و قبیله ای بود شایستگی های لازم را برای تبدیل شدن به یک فرهنگ جهانی نداشت.

(۲) اقوام و امپراتوری های شکست خورده اگر استقلال اقتصادی خود را حفظ کنند دوباره هویت خود را به دست می آورند.

(۳) غلبه نظامی با حضور مستقیم قوم مهاجم، همیشه بسط فرهنگی قوم شکست خورده را به دنبال می آورد.

(۴) امپراتوری ایران باستان با توجه به فتوحاتی که داشت توانست فرهنگ خود را جهانی کند.

۸۰- به ترتیب ارزش ها، هنجارها و رفتارهای جاهلی در عصر نبوی تا فتح مکه ... و این ارزش ها در دوران خلافت، ...

(۱) در برابر اسلام آشکارا مقاومت کرده بود - بر قدرت های سیاسی که در این مناطق حضور داشتند، تأثیر گذاشت.

(۲) در پوشش نفاق خزیده بود - بر قدرت های سیاسی که در این مناطق حضور داشتند، تأثیر گذاشت.

(۳) در برابر اسلام آشکارا مقاومت کرده بود - دوباره در جامعه اسلامی نمایان شد.

(۴) در پوشش نفاق خزیده بود - دوباره در جامعه اسلامی نمایان شد.

**فلسفه**

۸۱- \* هنگامی که می‌پرسیم «فلسفه‌ی زندگی چیست؟» مقصود از فلسفه ... است، آدمی در مقابل حوادث برای ... و ... به فلسفه روی

می‌آورد.

(۱) از متن حقایق سر در آوردن - فهم حقایق امور - پرداختن به امور معمولی و روزمره زندگی

(۲) تکاپوی پایان‌ناپذیر عقلانی - توجیه عقلانی - پرداختن به امور معمولی و روزمره

(۳) پی‌بردن به‌راز و رمز امور طبیعی - سردرآوردن از عمق حقایق آن‌ها - ورزیدگی عقلی

(۴) چرایی حادثه‌ها و توضیح و تبیین عقلانی آن‌ها - زدودن حیرت - فهم حقایق امور

۸۲- \* انسان برای یافتن پاسخ پرسش‌هایی که در حیات معنوی خود با آن‌ها مواجه می‌شود محتاج ... است و این پرسش‌ها توسط ... به

صورت ... بررسی می‌شود.

(۱) فلسفه - علوم طبیعی - روشمند

(۲) تفکر - فلسفه - روشمند

(۳) علوم طبیعی - فلسفه - تجربی

(۴) تفکر - منطق - تجربی

۸۳- \* کدام‌یک از گزینه‌های زیر در مورد «مکتب تحصلی» آگوست کنت صحیح نمی‌باشد؟

(۱) شناخت حقیقی، تنها از راه تجربه به‌دست می‌آید.

(۲) شناخت حقیقی، محدود به امور مشاهده‌پذیر است.

(۳) شناخت حقیقی از طریق تحلیل عقلی پدیده‌های مادی به‌دست می‌آید.

(۴) شناخت حقیقی رفتار نیست که حاصل بازتاب عوامل محیطی مؤثر بر آدمی است.

۸۴- \* تعیین کنید کدام‌یک از موارد زیر در مورد نظریه آگوست کنت و گشتالت صحیح است؟

(۱) نظریه آگوست کنت مبتنی بر آراء ایمانوئل کانت و نظریه گشتالت محصول اندیشه تجربی قرن ۱۹ اروپا بود.

(۲) نظریه آگوست کنت و گشتالت هر دو موسوم به رفتارگرایی و متکی بر حس و تجربه بودند.

(۳) نظریه شناخت آگوست کنت برخلاف نظریه گشتالت به اصالت و استقلال روح از جسم معتقد بود.

(۴) در نظریه کنت انسان در شناخت، اجزای تشکیل دهنده را جدا از هم درک می‌کند.

۸۵- \* کدام عبارت نادرست است؟

(۱) در مکتب فلسفی مارکسیسم، انسان نمی‌تواند به خودش شکلی بدهد و در دست شرایط اقتصادی و اجتماعی زمانه خود شکل می‌گیرد.

(۲) بسیاری از جامعه‌شناسان غربی، اقتدار و مشروعیت سیاسی را متعلق به اکثریت مردم یک جامعه می‌دانند.

(۳) در فلسفه اخلاق سعی می‌شود یک مبنا و شالوده‌ای عقلانی پیدا شود تا براساس آن بتوان احکام و قواعد علم اخلاق را «تبیین عقلانی» کرد.

(۴) انسان فقط در فلسفه اخلاقی که از نظریات فیلسوفان سرچشمه گرفته باشد، توانسته برای ارزش‌های اخلاقی توجیهی دقیق و استوار بیابد.

۸۶- \* هنر در هر دوره از تاریخ تفکر و تمدن بشر، جلوه‌ای از ... در آن دوره بوده است و تفاوت هنر در دوران اساطیر یونانی و دوران

مسیحیت قرون وسطی و غیره ریشه در ... داشته است.

- (۱) نگاه انسان به حقیقت خودش - تحول بینش‌های دینی بشر  
(۲) نگاه انسان به حقیقت جهان - تحول بینش‌های دینی بشر  
(۳) نگاه انسان به حقیقت خودش - تحول فرهنگی بشر  
(۴) نگاه انسان به حقیقت جهان - تحول بینش‌های فلسفی بشر

۸۷- \* مهم‌ترین بخش فلسفه ... است که موضوع آن ... می‌باشد و این نشان می‌دهد که ...

- (۱) ماوراءالطبیعه - چیستی - می‌توان به اصل هستی موجودات توجه کرد.  
(۲) مابعدالطبیعه - هستی - می‌توان به اشیا از آن جهت که چه چیز هستند توجه کرد.  
(۳) فلسفه اولی - هستی - وجود داشتن خود قواعد و احکامی دارد.  
(۴) فلسفه اولی - چیستی - می‌توان با قطع نظر از اختلاف موجودات به هستی آن‌ها توجه کرد.

۸۸- \* بحث ... از مباحث مهم مابعدالطبیعه است و ... اگر به اصل هستی بازگردد در ... مطالعه می‌گردد.

- (۱) وجود و ماهیت - وحدت و کثرت - علوم دیگر  
(۲) وجود و ماهیت - علیت - علوم دیگر  
(۳) علت و معلول - علیت - مابعدالطبیعه  
(۴) علت و معلول - وحدت و کثرت - مابعدالطبیعه

۸۹- \* برای شناخت پایه‌ها و مبادی پدیده‌ها به ... نیازمندیم، و ... شامل‌ترین و کلی‌ترین احکام، نسبت به موضوعات همه علوم است و در

شناخت همانندی افراد یک نوع، نیازمند ... هستیم.

- (۱) تفکر علمی - فلسفه اولی - تغییر  
(۲) مابعدالطبیعه - کوشش فلسفی - ثبات  
(۳) فلسفه - احکام وجود - وحدت  
(۴) تفکر علمی - احکام وجود - کثرت

۹۰- \* علوم تجربی متکی به ... است که دانش ... عهده‌دار تحقیق در آن است.

- (۱) اصول فلسفی علوم تجربی - منطق  
(۲) مبانی فلسفی علوم طبیعی - فلسفه  
(۳) مبانی فلسفی علوم طبیعی - منطق  
(۴) اصول نظری علوم تجربی - فلسفه



## فلسفه (شاهد «گواه»)

۹۱- \* کدام یک از موارد زیر درباره‌ی سوفسطائیان صحیح نمی‌باشد؟

- (۱) سوفسطائیان همان سوفیست‌ها بودند که انسان را مقیاس حقیقت و واقعیت می‌گرفتند.
- (۲) از نظر این گروه، هر کس هرچه خودش بفهمد همان حقیقت و واقعیت است.
- (۳) از نظر گروه سوفسطائی حقیقت و واقعیت ارزش و اعتباری جدا از ادراک آدمی ندارد.
- (۴) این گروه استدلال‌هایی را که ظاهراً درست بود و در حقیقت نیز مطابق واقع بود به کار می‌بردند.

۹۲- \* فلسفه شکل خاصی از تکاپوی ... و در پاسخ به ... است.

- (۱) پایان‌پذیر عقلانی - کوشش عقل انسان برای دستیابی به راز و رمز و حقایق امور
- (۲) پایان‌پذیر عقلانی - کوشش تجربی انسان برای دستیابی به راز و رمز و حقایق امور
- (۳) پایان‌ناپذیر عقلانی - کوشش عقل انسان برای دستیابی به راز و رمز و حقایق امور
- (۴) پایان‌ناپذیر عقلانی - کوشش تجربی انسان برای دستیابی به راز و رمز و حقایق امور

۹۳- \* اصل واقعیت داشتن جهان از مبانی ... است و تابع بودن تغییر طول موج صوت با تغییر فاصله چشمه‌ صوت با شنونده نمونه‌ای از قوانینی

است که به بیان ... می‌پردازد.

- |   |  |
|---|--|
| (۱) فلسفی علوم طبیعی - رابطه‌ علیت              | (۲) استدلالی علوم تجربی - یکسان عمل کردن طبیعت             |
| (۳) فلسفی علوم تجربی - درستی روش تجربه و آزمایش | (۴) غیرقابل اثبات در علوم تجربی - درستی روش تجربه و آزمایش |

۹۴- \* شناختی ارزشمند است که از طریق ... به‌دست آمده باشد و امور قابل اثبات ... می‌باشند. مکتبی که به این نظریه معتقد است، مکتب ...

می‌باشد که در روان‌شناسی منجر به تمرکز بر امور ... شد.

- (۱) تفکر عقلانی محض - منطبق بر نگرش منطقی - تحصلی - قابل رؤیت و محسوس
- (۲) حس و تجربه - منطبق بر نگرش منطقی - گشتالت - قابل رؤیت و ملموس
- (۳) حس و تجربه - مشاهده‌پذیر - تحصلی - قابل رؤیت و محسوس
- (۴) تفکر عقلانی محض - منطبق بر نگرش منطقی - گشتالت - قابل مشاهده و تجربه

۹۵- \* یکی از مسائل مهم علم سیاست چیست و در اسلام چه کسی مشروعیت سیاسی دارد؟

- (۱) حکومت بر مردم حق کیست؟ - خداوند
- (۲) آزاد یا مجبور بودن انسان - اکثریت مردم یک جامعه
- (۳) حکومت بر مردم حق کیست؟ - کسی که حکم خدا را بیان کند
- (۴) آزاد یا مجبور بودن انسان - پرولتاریا

۹۶- \*در مورد فلسفه‌ی علم اخلاق نمی‌توان گفت ...

- (۱) در آن صحبت از خوبی و بدی و باید و نباید و فضایل و رذایل اخلاقی است.
- (۲) به تبیین عقلانی احکام و قواعد علم اخلاق براساس مبانی و شالوده‌ی عقلانی می‌پردازد.
- (۳) بحث و بررسی نسبت یا مطلقیت اخلاق و ارزش‌های اخلاقی کوشش آن است.
- (۴) پاسخ‌گویی به چرایی‌های پیرامون خوب و بد و ارزش‌های اخلاقی، بر عهده‌ی آن است.

۹۷- \* کدام‌یک از مسائل زیر به ترتیب مربوط به فلسفه‌ی هنر و علم اخلاق است؟

- (۱) ماهیت زیبایی چیست؟ - اصول و مبانی اخلاق آیا نسبی است اگر نسبی است تابع چه چیزی است؟
- (۲) آیا خوبی و بدی اموری اعتباری هستند؟ - چرا همیشه باید راستگو بود؟
- (۳) آیا امر هنری تابع کیفیت اندیشه و فرهنگ است؟ - آیا همه‌ی مردم در نگاه به اشیا و امور، زیبایی را درک می‌کنند؟
- (۴) چرا بعضی زبان زیبایی و هنری اشیا را می‌فهمند و بعضی دیگر آن را نمی‌فهمند؟ - راستی و درستی و وفای به عهد خوب است.

۹۸- \* اگر بخواهیم کمیت اشیا را مطالعه کنیم، سروکار ما با ... است و حقیقی‌ترین مبانی که خصوصیات اشیا به آن باز می‌گردد ... است.

- |                          |                         |
|--------------------------|-------------------------|
| (۱) هستی‌شناسی - هستی    | (۲) یکی از علوم - چیستی |
| (۳) مابعدالطبیعه - چیستی | (۴) یکی از علوم - هستی  |

۹۹- \* کدام‌یک از گزینه‌های زیر، در باب فلسفه صحیح نیست؟

- (۱) نگاه فلسفی، نگاهی ریشه‌یاب و عمیق است.
- (۲) درک مبانی و اصولی که علوم تجربی و انسانی بر آن‌ها استوار است، برعهده‌ی فلسفه است.
- (۳) فیلسوف همواره می‌کوشد تا از طریق باطن پدیدارها به شناسایی ظاهر آن‌ها بپردازد.
- (۴) مابعدالطبیعه در جستجوی احکام و قواعد بودن است.

۱۰۰- \* اشیا با هم در خصوصیات گوناگون متفاوتند و در یک چیز با هم شریک هستند که ... است و وقتی به اشیا از آن جهت که چه چیزی هستند

توجه می‌کنیم در واقع به سراغ ... می‌رویم و وقتی خود ... ذهن ما را به خود جلب کند قدم در عرصه‌ی مابعدالطبیعه نهاده‌ایم.

- |                                |                                 |
|--------------------------------|---------------------------------|
| (۱) هستی - فلسفه - چیستی       | (۲) خصوصیات معین - هستی - چیستی |
| (۳) کیفیات - علوم مختلف - هستی | (۴) وجود - علوم مختلف - هستی    |

## روانشناسی

۱-۱ \* با توجه به روش‌های جمع‌آوری اطلاعات در روان‌شناسی چند عبارت نادرست می‌باشد؟

- (الف) مطالعه رفتار نوع دوستانه حیوانات به صورت تکاملی از طریق مشاهده امکان‌پذیر است.  
(ب) افراد عادی جامعه، بیش از هر روشی با آزمون‌های روان‌شناختی مواجه هستند.  
(ج) مصاحبه ساختار نیافته بر پرسش‌نامه ترجیح دارد زیرا امکان اخذ اطلاعات بیشتری وجود دارد.  
(د) پرسش‌نامه باید همراه با ثبت دقیق و دور از پیش‌داوری شخصی باشد.  
(و) در مصاحبه، محقق پس از شنیدن پاسخ سؤال قبلی، پرسش بعدی را سازمان می‌دهد.  
(ه) انواع مصاحبه با توجه به موقعیت مصاحبه شکل می‌گیرد.

(۱) چهار (۲) سه (۳) دو (۴) یک

۱-۲ \* با توجه به ابعاد پنج‌گانه رشد در دوره نوجوانی کدام گزینه نادرست است؟

- (۱) ناگهانی بودن از مشخصه‌های رشد جسمانی دوره نوجوانی است که با شدیدترین و گسترده‌ترین تغییرات زیستی همراه است و این تغییرات فیزیولوژیک در اغلب اجزای بدن دیده می‌شود.  
(۲) بروز قوه استدلال، در دوره نوجوانی صورت می‌گیرد و دلالت بر رشد شناختی می‌کند که تغییرات این رشد به صورت شگفت‌آوری می‌باشد.  
(۳) فردی که به‌دلیل پر انرژی بودن، به نمایش توان خویش، به مزاحمت در معابر شهری می‌پردازد و احساس لذت می‌کند دلالت بر عدم رشد هیجان مثبت و سازنده دارد و تحریک‌پذیری نوجوانان در این دوره به‌دلیل تغییرات فیزیولوژیک و هورمونی می‌باشد.  
(۴) رشد اخلاقی دوره نوجوانی وابسته به شکل‌گیری رشد شناختی است، بنابراین داشتن رشد شناختی به رشد اخلاقی منجر می‌شود.

۱-۳ \* همهٔ گزینه‌های زیر صحیح است به‌جز گزینهٔ ...

- (۱) دلیل وجود تعاریف مختلف در روان‌شناسی، گذر زمان و پیشرفت دانش و زاویه نگاه دانشمندان است.  
(۲) واژه فرآیندهای ذهنی به دلیل عدم مشاهده مستقیم بسیاری از رفتارها و تأکید بر کنش‌های انسانی، در تعریف روان‌شناسی لحاظ شد.  
(۳) در بین روان‌شناسان، تعریف واحدی از علم روان‌شناسی وجود ندارد.  
(۴) بسیاری عقیده دارند روان‌شناسی یعنی صرف مطالعه فرآیندهای ذهنی و شناخت.

۱-۴ \* در روش علمی منظور از «تعریف عملیاتی» و «تکرارپذیری» چیست؟

- (۱) منظور از «تعریف عملیاتی» این است که در روش علمی متغیر مورد نظر باید به صورت عینی و دقیق تعریف شود و «تکرارپذیری» یعنی هر فردی می‌تواند در صورت رعایت ضوابط علمی، یافته‌های دیگران را تکرار کند و به نتیجه مورد نظر برسد.  
(۲) در «تعریف عملیاتی» هدف اصلی استفاده از معیارهای کیفی به جای کمی و قابل اندازه‌گیری است و «تکرارپذیری» یعنی هر فردی می‌تواند مورد آزمایش را در شرایط یکسان مورد بررسی قرار دهد.  
(۳) منظور از «تعریف عملیاتی» این است که در روش علمی می‌توان از متغیرهای عینی و ملموس استفاده کرد و «تکرارپذیری» به‌معنای شناسایی متغیر و کاهش تأثیر آن بر روی سایر متغیرهاست.  
(۴) در «تعریف عملیاتی» هدف نهایی بررسی شرایط آزمایش و شیوه‌های آزمایش به صورت عینی و دقیق است و «تکرارپذیری» یعنی هر فرد می‌تواند آزمایش‌های مختلف را انجام دهد و به نتیجه تقریباً درست برسد.

۱-۵ \* با توجه به پرسش‌های زیر کدام گزینه درست می‌باشد؟

- (الف) بر پایه رشد سریع در کدام حوزه، نوجوان می‌تواند درباره مسائل اخلاقی، ارزشی و دینی قضاوت بهتر کند و واکنش مناسب‌تری نشان دهد؟  
(ب) در ارتباط با دلایل افزایش زمینه‌های رشد ارزش‌های اخلاقی دوره نوجوانی، کدام گزینه صحیح نمی‌باشد؟  
(ج) از تکالیف اساسی رشد در دوره نوجوانی چه می‌باشد؟  
(د) اینکه نوجوان بر اطلاعات مرتبط متمرکز می‌شود و با ضرورت‌های تکلیف، بهتر سازگار می‌شود اشاره به کدام خصیصه توجه دوره نوجوانی نسبت به دوران کودکی دارد؟

- (۱) اجتماعی - خودمختاری - کاهش خود واقعی و خودآرمانی - توجه مفهومی  
(۲) شناختی - تغییرات فیزیولوژیک - شکل‌گیری هویت - توجه گزینشی‌تر  
(۳) اجتماعی - گسترش روابط اجتماعی - شکل‌گیری هویت - توجه گزینشی‌تر  
(۴) شناختی - استقلال - کاهش خود واقعی و خودآرمانی - توجه مفهومی

۱-۶ \* به‌ترتیب مخچه و هسته‌های قاعده‌ای مربوط به کدام یک از مناطق اصلی مغز می‌باشند و کنترل هماهنگی بدن بر عهده کدام بخش مغز است؟

- (۱) مغز پسین - میان مغز - پل مغزی  
(۲) پیش مغز - مغز - مغز پسین - هیپوتالاموس  
(۳) مغز پسین - پیش مغز - مخچه  
(۴) میان مغز - مغز پسین - تالاموس

۱۰۷- \* کدام بخش پیش‌مغز از اهمیت بسزایی برخوردار است و چرا؟ و از جهت کارکرد با کدام قطعه اصلی مغز مطابقت دارد؟

- ۱) مخچه - کنترل هماهنگی بدن را برعهده دارد - پس‌سری
- ۲) قشر مخ - نقش اساسی در تفکر و فرایندهای ذهنی دارد - پیشانی
- ۳) دستگاه لیمبیک - اهمیت زیادی در حافظه و یادگیری دارد - پیشانی
- ۴) تالاموس - قابلیت انتقال اطلاعات حسی به قشر مخ را دارد - پس‌سری

۱۰۸- \* در ارتباط با ویژگی‌های رشد در دوره قبل از تولد، کدام گزینه نادرست است؟

- ۱) عواملی همچون سن مادر، کیفیت تغذیه، فشار روانی، آلودگی محیط، حالت‌های هیجانی و استفاده از داروها بر چگونگی رشد پس از تولد تأثیر دارد.
- ۲) رشد انسان از زمان تشکیل نطفه شروع می‌شود. وقتی اسپرم پدر، تخمک مادر را بارور می‌کند، نطفه تشکیل می‌شود.
- ۳) از طریق کروموزوم‌ها و ژن‌های روی آن‌ها است که صفات به ارث برده می‌شوند.
- ۴) ۲۳ کروموزوم از مادر و ۲۳ کروموزوم از پدر یک تخمک بارور شده طبیعی را به وجود می‌آورند و به ترتیب کروموزوم مادر با نام اووم و کروموزوم پدر، اسپرم است.

۱۰۹- \* پاسخ هر یک از گزاره‌های زیر به ترتیب در کدام گزینه ذکر شده است؟

- الف) کدام گزینه به علم در معنای تجربی آن مربوط می‌شود؟
- ب) با توجه به سلسله مراتب گزاره‌های علمی مرحله پس از «مسأله» و مرحله پیش از «نظریه» کدام است؟ (به ترتیب)
- ج) نظریات علوم تجربی را بر اساس کدام معیارها می‌سنجند؟
- د) به ترتیب سطح صوری و تجربی به چه معناست؟

- ۱) الف) علم تجربی از روش‌ها و ابزارهای عقلانی و استدلالی استفاده می‌کند و یکی از اقسام علوم بشری است، ب) اصول یا قوانین - فرضیه ج) تجربه پذیری - پژوهش پذیری، د) منظور از سطح صوری ساختار ظاهری و نحوه نگارش آن نظریه و منظور از سطح تجربی سودمندی و کاربرد پذیری آن است.
- ۲) الف) علم تجربی از روش‌ها و ابزارهای دقیق و قابل اندازه‌گیری استفاده می‌کند و یکی از اقسام علوم بشری است، ب) فرضیه - اصول یا قوانین، ج) سودمندی - کاربردپذیری، د) منظور از سطح صوری تجربه‌پذیری و پژوهش‌پذیری آن و منظور از سطح تجربی ساختار ظاهری و نحوه نگارش آن نظریه است.
- ۳) الف) علم تجربی از روش‌ها و ابزارهای دقیق و قابل اندازه‌گیری استفاده می‌کند و یکی از اقسام علوم بشری است، ب) فرضیه - اصول یا قوانین، ج) سودمندی - کاربردپذیری، د) منظور از سطح صوری ساختار ظاهری و نحوه نگارش آن نظریه و منظور از سطح تجربی، تجربه‌پذیری و پژوهش پذیری آن است.
- ۴) الف) علم تجربی از روش‌ها و ابزارهای عقلانی و استدلالی استفاده می‌کند و یکی از اقسام علوم بشری است، ب) اصول یا قوانین - فرضیه، ج) سودمندی - کاربردپذیری، د) منظور از سطح صوری ساختار ظاهری و نحوه نگارش آن نظریه و منظور از سطح تجربی تجربه‌پذیری و پژوهش پذیری آن است.

۱۱۰- \* دلیل تقسیم ابعاد مختلف رشد در طول زندگی به مراحل مختلف در کدام گزینه به درستی بیان شده است؟

- ۱) به منظور بررسی دقیق‌تر رشد؛ عمر انسان را به سه دوره کودکی، نوجوانی و بزرگسالی تقسیم می‌کنند.
- ۲) متخصصان رشد معتقدند علاوه بر عوامل زیستی، عوامل محیطی نیز در تغییرات رشدی مؤثر هستند، بنابراین آن را به مراحل تقسیم کرده‌اند.
- ۳) ویژگی‌های مربوط به رشد انسان را به دلیل پیوستگی رشد، نمی‌توان به راحتی به مراحل مشخص تقسیم کرد، اما امروزه اکثر روان‌شناسان رشد، به رشد مرحله‌ای اعتقاد دارند.
- ۴) در راستای یک مطالعه دقیق علمی و تجربی، رشد را از زمان انعقاد نطفه تا هنگام مرگ مورد بررسی قرار می‌دهند.

۱۱۱- \* در مورد تغییرات دوره نوجوانی کدام مورد نادرست است؟

- ۱) منظور از بلوغ جنسی، مرحله‌ای است که در آن ریش جنسی رخ می‌دهد و منظور از ریش جنسی وقوع تغییرات مربوط به جنس است.
- ۲) نوجوانی دوره‌ای است که با شدیدترین و گسترده‌ترین تغییرات درونی اجتماعی و شناختی همراه است.
- ۳) حوزه‌های اساسی رشد جسمانی در دوره نوجوانی شامل قد و وزن، رشد استخوانی و عضلانی، رشد مغز و سیستم عصبی و رشد اندام داخلی می‌باشد.
- ۴) تغییراتی که جزئی از علائم رشد و قابل رویت‌اند ویژگی‌های ثانویه می‌نامند.

۱۱۲- \* اینکه وزن کودک پس از گذشت ... از تولد دو برابر و ... برابر شود و وزن مغز افزایش می‌یابد و حتی استخوان‌ها استحکام پیدا می‌کنند

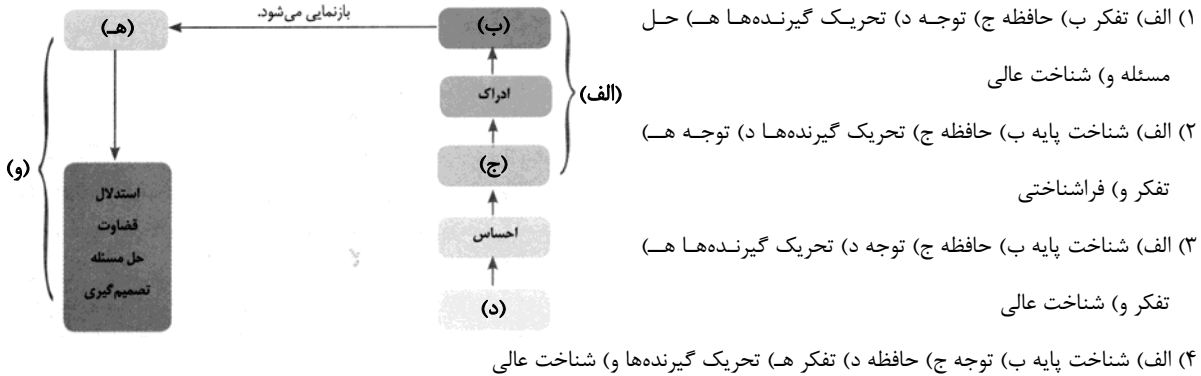
دلالت بر شاخص‌ترین جنبه رشد یعنی ... دارد که از زمان تولد تا ... با سرعت و تغییرات بسیاری همراه است.

- ۱) ۶ ماه - پس از پایان ۱۲ ماهگی - رشد جسمانی - نوجوانی
- ۲) ۸ ماه - ابتدای سال دوم - رشد حرکتی - دوره دبستان
- ۳) ۶ ماه - پس از پایان سال دوم - رشد حرکتی - دوره دبستان
- ۴) ۸ ماه - پس از ۱۲ ماهگی - رشد جسمانی - نوجوانی

۱۱۳- \* کدام گزینه در ارتباط با منابع کسب شناخت نادرست است؟

- (۱) در روش استناد به نظر صاحب‌نظران، اندیشمندان اسلامی برای کسب شناخت، به آیات الهی و سیره نبوی و تعالیم بزرگان دین مراجعه می‌کنند.
- (۲) شیوه خردگرایانه مبتنی بر درک درونی است و فیلسوفان از این روش استفاده می‌کنند که غیرقابل تعمیم است.
- (۳) عرفا از شیوه‌های مبتنی بر سیر و سلوک و روش‌های شهودی استفاده می‌کردند که شخصی و غیرقابل تعمیم بود.
- (۴) در روش علمی از شیوه‌های تجربی استفاده می‌کنند که علمی، عینی و قابل تکرار هستند.

۱۱۴- \* با توجه به چگونگی شکل‌گیری سطوح مختلف شناخت به ترتیب کدام گزینه قسمت‌های خالی را پر می‌کند؟



۱۱۵- \* پاسخ درست پرسش‌های زیر در کدام گزینه به ترتیب آمده است؟

- الف) بزرگ‌سالی دوم چه بازه زمانی را دربر می‌گیرد؟  
 ب) نام دیگر تخمک بارور شده چه می‌باشد؟  
 پ) کدام دوره سنی، نسبت به سایر دوره‌های بعدی رشد، اهمیت بیش‌تری دارد؟
- (۱) ۴۰ تا ۶۰ سالگی - اووم - دوره کودکی  
 (۲) ۴۰ تا ۶۵ سالگی - اووم - دوره نوجوانی  
 (۳) ۴۰ تا ۶۰ سالگی - زیگوت - دوره کودکی و نوجوانی  
 (۴) ۴۰ تا ۶۵ سالگی - زیگوت - دوره کودکی

۱۱۶- \* درستی یا نادرستی عبارتهای زیر در کدام گزینه به درستی آمده است؟

- الف) در اسلام مراحل رشد انسان، تا ۲۱ سالگی به سه مرحله تقسیم می‌شود.  
 ب) کودکان در ابتدا قادر به حرکات درشتی همچون بالا رفتن از پله‌ها هستند، سپس مهارت حرکات ظریف همچون بستن بند کفش و پریدن را به دست می‌آورند.  
 پ) کودکان ۱ تا ۲ ساله را که تازه راه می‌افتند، نوپا می‌نامند.
- (۱) درست - درست - نادرست (۲) درست - نادرست - نادرست (۳) نادرست - درست - درست (۴) نادرست - نادرست - درست

۱۱۷- \* کدام گزینه نشان‌دهنده رفتار اجتماعی کودک در ۸ ماهگی می‌باشد؟

- (۱) بازی انفرادی کودکان به تدریج قاعده‌مندتر می‌شود و در این سنین اولیه در کنار همدیگر بازی می‌کنند.
- (۲) اولین علامت رشد اجتماعی در این دوره لیخند اجتماعی است.
- (۳) در این دوره ترس از غریبه به وضوح دیده می‌شود.
- (۴) کودکان به بازی گروهی و بازی با هم‌جنسان خود علاقه دارند.

۱۱۸- \* در کدام دوره سنی کودکان به بازی با هم‌جنسان خود تمایل بیشتری دارند؟

- (۱) ۲ ماهگی (۲) ۴ یا ۵ سالگی (۳) ۸ ماهگی (۴) ۹ سالگی

۱۱۹- \* کدام گزینه بیانگر برتری رشد هیجانی در کودکان نسبت به سایر حیوانات است؟

- (۱) به دلیل درک هیجان مثبت رفتار دیگران  
 (۲) به دلیل آگاهی بیشتر و برقراری تعامل با محیط متنوع‌تر  
 (۳) به دلیل توانایی برقراری ارتباط و بازی با سایر کودکان  
 (۴) به دلیل وجود آموزش مناسب

۱۲۰- \* کدام یک از گزینه‌های زیر در ارتباط با «عوامل وراثتی» نادرست است؟

- (۱) وراثت به عنوان یک عامل زیستی مؤثر بر رشد شناخته شده است. عوامل زیستی، ایجاد کننده صفاتی هستند که از قبل در فرد نهفته است.
- (۲) در روان‌شناسی به رفتارهایی که وابسته به آمادگی زیستی است «ریش یا پختگی» گویند؛ ریش یا پختگی به معنای آمادگی زیستی است که خود دارای برنامه رشد طبیعی و منظمی است.
- (۳) از لحاظ رشد شناختی به‌طور میانگین، کودک در ۱۵ ماهگی بدون کمک می‌تواند راه برود، و این بدین معناست که براساس فرآیند وراثت آدمی، از دوره جنینی تا مرگ، همه خصوصیات را در جنبه‌های مختلف رشد نشان خواهد داد.
- (۴) روان‌شناسان رشد، معتقدند ویژگی‌های افراد و تغییراتی که در طول دوره زندگی، از دوره جنینی تا دوره سالمندی، در افراد رخ می‌دهد می‌تواند معلول دو دسته عوامل زیستی و محیطی باشد.



پاسخ غیر حضوری

دوره می متوسطی دوم

(پایه یازدهم انسانی)

۹۷ آذرماه

بنیاد علمی آموزشی قلم چی (دفتر مام)

دفتر مرکزی: خیابان انقلاب بین صبا و فلسطین بلاک ۹۲۳ - تلفن چهار رقمی ۶۴۶۳-۰۲۱-۰۱۰۱۶۵

«تمام دارایی‌ها و درآمدهای بنیاد علمی آموزشی قلم چی وقف عام است بر گسترش دانش و آموزش»



## عربی زبان قرآن (۲)

### ۱- گزینه‌ی «۲»

(درویشعلی ابراهیمی، ترجمه، صفحه‌ی ۱۶)

صناعت: آرایه / جات: آمده است / شعراء معروفین: شاعرانی معروف (مشهور) / الأدب

الفارسی: ادبیات فارسی

**تشریح گزینه‌های دیگر:**

گزینه‌ی «۱»: (ادبی - شاعران معروف - عدم ترجمه «غیرهم») نادرست است.

گزینه‌ی «۳»: (عدم ترجمه «معروفین» - دیگران) نادرست است.

گزینه‌ی «۴»: (تنها - یافت می‌شود) نادرست است.

### ۲- گزینه‌ی «۳»

(مریم آقباری، ترجمه، ترکیبی)

ترجمه درست عبارت: «این فرزندان از پدرانشان هنرهای سودمند را یاد می‌گرفتند.»

### ۳- گزینه‌ی «۴»

(درویشعلی ابراهیمی، ترجمه، صفحه‌ی ۳ تا ۵)

**ترجمه درست گزینه‌های دیگر:**

گزینه‌ی «۱»: فروتنان صداهایشان را بالای صدای مخاطبان خود بلند نمی‌کنند.

گزینه‌ی «۲»: چگونه دانش در دل متکبران و ستمگران ماندگار می‌شود؟

گزینه‌ی «۳»: خودپسندی از هر شخصی که باشد، پذیرفته نمی‌شود.

### ۴- گزینه‌ی «۱»

(فریبه علی‌پور، مفهوم، صفحه‌ی ۱۶)

ترجمه عبارت: «هر کس آزموده شده را بی‌زمامد پشیمانی بر او فرود می‌آید.»

### ۵- گزینه‌ی «۲»

(سعید یعقوبی، لغت و مفهوم، صفحه‌ی ۲)

می‌بینیم که لقمان حکیم به پسرش اندرزهای ارزشمندی را تقدیم می‌کند، و این

نمونه‌ای پرورشی است تا همه جوانان با آن راهنمایی شوند.

**تشریح گزینه‌های دیگر:**

گزینه‌ی «۱»: تشبیه می‌کند - سودمند

گزینه‌ی «۳»: دوست دارد - سودمند

گزینه‌ی «۴»: راهنمایی می‌کند (مؤنث) - پرورشی

### ۶- گزینه‌ی «۲»

(مریم آقباری، لغت، صفحه‌ی ۳ و ۱۸)

«شاء و اراد» هر دو به معنی «خواست» با هم مترادف هستند، نه متضاد.

**ترجمه‌ی گزینه‌های دیگر:**

گزینه‌ی «۱»: دوستی ≠ دشمنی

گزینه‌ی «۳»: آمیخته = مخلوط

گزینه‌ی «۴»: فخر فروش ≠ فروتن

### ۷- گزینه‌ی «۱»

(سعید یعقوبی، لغت و مفهوم، صفحه‌ی ۱۸)

در هفته گذشته به دوستم از تهیدستی گلایه کردم و او من را یاری کرد.

**تشریح گزینه‌های دیگر:**

گزینه‌ی «۲»: بوییدم

گزینه‌ی «۳»: وصف کردم

گزینه‌ی «۴»: آزمایش کردم

### ۸- گزینه‌ی «۴»

(درویشعلی ابراهیمی، قواعد، ترکیبی)

کلمه «أعدی»: (دشمن‌ترین): مبتدا، «عدو»: مضاف‌الیه و «نفس»: خبر برای «أعدی»

**تشریح گزینه‌های دیگر:**

گزینه‌ی «۱»: «عباد» مفعول است نه «مضاف‌الیه».

گزینه‌ی «۲»: ضمیر «نا» مفعول است نه «فاعل».

گزینه‌ی «۳»: کلمه «ألدی» مجرور به حرف جرّ است.

### ۹- گزینه‌ی «۳»

(رضا معصومی، قواعد، صفحه‌ی ۱۹ و ۲۰)

در این گزینه، اسم فاعلی یافت نمی‌شود.

**تشریح گزینه‌های دیگر:**

گزینه‌ی «۱»: «غداة» جمع مکسر «عادی» (تجاوزگر)، اسم فاعل است.

گزینه‌ی «۲»: «حامل» اسم فاعل است.

گزینه‌ی «۴»: «آخر» اسم فاعل است.

### ۱۰- گزینه‌ی «۳»

(رضا معصومی، مکالمه، صفحه‌ی ۹)

پرسش و پاسخ در گفت‌وگوی گزینه «۳» با یک‌دیگر تناسب ندارند. (مبلغ چقدر

شد؟ / لطفاً به من تخفیف بده!)

## عربی زبان قرآن (۲) (شاهد «گواه»)

### ۱۱- گزینه‌ی «۳»

(کتاب جامع، لغت و قواعد، صفحه‌ی ۴)

«غَضَّ» فعل ماضی به معنی «پایین آورد» است اما بقیه کلمات اسم و دارای معنای

مکان هستند: «روبه‌رو، پیرامون، زیر

### ۱۲- گزینه‌ی «۱»

(کتاب جامع، قواعد، صفحه‌ی ۱۹ و ۲۰)

«الآخر» بر وزن «أفعل» و به معنای «دیگر» است، آن را با «الآخر» که اسم فاعل

است، اشتباه نگیرید.

**تشریح گزینه‌های دیگر:**

گزینه‌ی «۲»: «الاکلون» اسم فاعل از «أكل» است.

گزینه‌ی «۳»: «الضالین» اسم فاعل از «ضلّ» است.

گزینه‌ی «۴»: «المجتهدون» اسم فاعل ثلاثی مزید از مصدر «الاجتهاد» (افتعال) است.

### ۱۳- گزینه‌ی «۲»

(کتاب جامع، قواعد، صفحه‌ی ۱۹ و ۲۰)

«مقلّد» اسم فاعل و به معنای «تقلیدکننده» است.

### ۱۴- گزینه‌ی «۲»

(کتاب جامع، قواعد، صفحه‌ی ۱۹ و ۲۰)

**تشریح گزینه‌های دیگر:**

گزینه‌ی «۱»: «مُخْلِص» اسم فاعل است.

گزینه‌ی «۳»: «مُدْرَس و مُسْتَعْمِر» اسم فاعل‌اند.

گزینه‌ی «۴»: «مُكَاتِبَة» مصدر است و «مُقَسَّم» نیز اسم فاعل می‌باشد.

**نکته:** مصدرهای بر وزن «مفاعلة» را با اسم فاعل یا مفعول اشتباه نگیرید.

### ۱۵- گزینه‌ی «۳»

(کتاب جامع، قواعد، صفحه‌ی ۱۹ تا ۲۱)

**تشریح گزینه‌های دیگر:**

گزینه‌ی «۱»: «كذّاب» اسم مبالغه است.

گزینه‌ی «۲»: «السّوار» (الفعال) اسم مبالغه نیست.

گزینه‌ی «۴»: «سَيِّد» (الْفَعْل) اسم مبالغه نیست.

### ترجمه‌ی متن درک مطلب

خودپسندی همان بزرگ کردن کار شایسته و شادمانی از آن است، و این‌که انسان خودش را بی‌تقصیر به حساب آورد، هرکس که کارهایی شایسته، از روزه و نماز، انجام بدهد، به شادمانی برای خودش دست می‌یابد، پس اگر از این جنبه باشد که بخشی از سوی خدا به اوست و با این وجود، از کاستی آن ترسان بوده و خواستار افزایش آن از جانب خدا باشد، آن شادمانی، خودپسندی نیست، و (اما) اگر از جهت این باشد که آن، ویژگی او و متکی بر اوست و آن را بزرگ بشمارد و خودش را خارج از حدّ کوتاهی کردن ببیند، آن همان غرور است. اهل اخلاق ناپسند و گناهان به اخلاق بدشان شادمان می‌شوند، آنان گمان می‌برند که ایمان به خدا و دین‌داری از ضعف عقل و کوچکی آن است، که آن بدترین درجات در خودپسندی است، پس به تدریج آبرویشان می‌رود و مردم هرگز بر آنان اعتماد نمی‌کنند.



## ۱۶- گزینه‌ی «۲»

(کتاب جامع، درک مطلب، ترکیبی)

بهترین عنوان برای این متن، «تعریف خودپسندی و توصیف آن» است.

## ۱۷- گزینه‌ی «۴»

(کتاب جامع، درک مطلب، ترکیبی)

از متن دریافت می‌شود که: «کسی آبرویش (کرامت و بزرگی‌اش) را نزد مردم از دست می‌دهد که اهل گناهان و غرور شود!» (به آخر متن مراجعه نمایید).

## ۱۸- گزینه‌ی «۱»

(کتاب جامع، درک مطلب، ترکیبی)

«خودپسندی زشتی اعمال گناهکاران را زیاد می‌کند!»

تشریح گزینه‌های دیگر:

گزینه‌ی «۲»: «فردی که به آنچه روزانه انجام می‌دهد، شادمان شود، بی‌شک مغرور است!» نادرست است.

گزینه‌ی «۳»: «هر کس از کارهایش شاد شود، گمان می‌کند که ایمان به خدا از کوچکی عقل است!» نادرست است.

گزینه‌ی «۴»: «مردم به شخصی که می‌تواند شادمانی برای خویش به دست آورد، اعتماد نمی‌کنند!» نادرست است.

## ۱۹- گزینه‌ی «۲»

(کتاب جامع، درک مطلب، ترکیبی)

منظور این است که اگر شخص فکر کند کار خوبی که کرده است، بخششی از سوی خداست، متهم به غرور نمی‌شود، مانند مفهوم گزینه‌ی «۲».

## ۲۰- گزینه‌ی «۴»

(کتاب جامع، قواعد، ترکیبی)

به عبارت «من ضعف العقل» از متن توجه کنید:

«من»: حرف جر / «ضعف»: مجرور به حرف جر (و مضاف) / «العقل»: مضاف الیه

## ریاضی و آمار (۲)

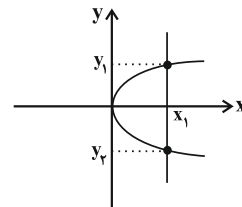
## ۲۱- گزینه‌ی «۴»

(فردرار روشنی، گزاره‌ها و ترکیب گزاره‌ها، صفحه‌ی ۲ و ۳)

گزینه‌های «۱»، «۲» و «۳» همه یک جمله خبری هستند که ارزش آن‌ها دقیقاً درست یا نادرست است، پس گزاره هستند. ولی جمله گزینه «۴» جمله امری می‌باشد و جملات امری - احساسی - عاطفی - پرسشی گزاره نیستند.

## ۲۲- گزینه‌ی «۳»

(مبوری ملامشانی، توابع ثابت، چند ضابطه‌ای و همانی، صفحه‌ی ۲۲ تا ۲۴)

از آنجا که خط موازی با محور  $y$  ها وجود دارد که نمودار را در دو نقطه قطع می‌کند. لذا این نمودار تابع نمی‌باشد، زیرا به ازای یک  $x$  دو مقدار برای  $y$  به دست می‌آید.

## ۲۳- گزینه‌ی «۲»

(مبیر زرین‌کفش، توابع ثابت، چند ضابطه‌ای و همانی، صفحه‌ی ۲۶ و ۲۷)

تابع  $f: A \rightarrow B$  را که در آن مجموعه یک عضوی  $R = \{C\}$  برد تابع است، تابع ثابت می‌نامند. با توجه به این تعریف تابع گزینه‌ی «۲» یک تابع ثابت است.

## ۲۴- گزینه‌ی «۳»

(امیر زراندوز، گزاره‌ها و ترکیب گزاره‌ها، صفحه‌ی ۳ تا ۴)

با توجه به جدول ارزش گزاره‌ها داریم:

p	q	$p \vee q$	$\sim (p \vee q)$	$q \wedge \sim (p \vee q)$
T	T	T	F	F
T	F	T	F	F
F	T	T	F	F
F	F	F	T	F

## ۲۵- گزینه‌ی «۳»

(سیار ممدنژار، گزاره‌ها و ترکیب گزاره‌ها، صفحه‌ی ۶ و ۷)

می‌دانیم در گزاره‌های شرطی  $(p \Rightarrow q)$  اگر گزاره شرطی (p) نادرست باشد (انتقای مقدم) آن‌گاه گزاره  $p \Rightarrow q$  همواره دارای ارزش درست است و هیچ‌گاه نمی‌تواند به انتقای مقدم ارزش نادرست داشته باشد.

## ۲۶- گزینه‌ی «۴»

(فردرار روشنی، گزاره‌ها و ترکیب گزاره‌ها، صفحه‌ی ۸ و ۹)

نقیض گزاره دو شرطی  $p \Leftrightarrow q$  می‌تواند به صورت  $\sim p \Leftrightarrow q$  و یا  $p \Leftrightarrow \sim q$  باشد.

## ۲۷- گزینه‌ی «۱»

(امیر زراندوز، گزاره‌ها و ترکیب گزاره‌ها، صفحه‌ی ۳ تا ۴)

گفته شده  $p \wedge (\sim q \vee r)$  درست است، پس هم  $p$  درست است و هم  $(\sim q \vee r)$  برای آن‌که  $(\sim q \vee r)$  درست باشد ۳ حالت رخ می‌دهد:

$$1 \text{ حالت } 1 \quad \underbrace{[\sim T \wedge (T \vee T)]}_{T} \Rightarrow F \equiv T \quad \text{درست و } r \text{ درست}$$

$$2 \text{ حالت } 2 \quad \underbrace{[\sim T \wedge (T \vee F)]}_{F} \Rightarrow T \equiv T \quad \text{درست و } r \text{ نادرست}$$

$$3 \text{ حالت } 3 \quad \underbrace{[\sim T \wedge (F \vee T)]}_{F} \Rightarrow F \equiv T \quad \text{درست و } r \text{ نادرست}$$

پس گزاره حاصل، همیشه درست است.

## ۲۸- گزینه‌ی «۱»

(امیر زراندوز، گزاره‌ها و ترکیب گزاره‌ها، صفحه‌ی ۳ تا ۱۱)

$$\text{الف} \quad [p \Rightarrow (q \vee r)] \equiv [F \Rightarrow (T \vee r)] \equiv T$$

$$\text{ب} \quad [(\sim q \Leftrightarrow p) \vee (r \Leftrightarrow r)] \equiv [\underbrace{(F \Leftrightarrow F)}_T \vee \underbrace{(r \Leftrightarrow r)}_T] \equiv T$$

$$\text{پ} \quad [(p \wedge q) \Leftrightarrow (q \Rightarrow p)] \equiv [\underbrace{(F \wedge T)}_F \Leftrightarrow \underbrace{(T \Rightarrow F)}_F] \equiv T$$

$$\text{ت} \quad [(p \Rightarrow r) \Rightarrow \sim q] \equiv [\underbrace{(F \Rightarrow r)}_T] \Rightarrow F \equiv F$$

پس ۳ تا از گزاره‌های داده شده، ارزش درست دارند.

## ۲۹- گزینه‌ی «۳»

(مبیر زرین‌کفش، گزاره‌ها و ترکیب گزاره‌ها، صفحه‌ی ۳ تا ۱۱)

اگر  $p$  و  $q$  دو گزاره دلخواه باشند، در این صورت داریم:

$$p \vee \sim p \equiv T, \quad q \wedge \sim q \equiv F$$

$$\underbrace{(p \vee \sim p)}_T \Leftrightarrow \underbrace{(q \wedge \sim q)}_F \equiv T \Leftrightarrow F \equiv F$$

نقیض گزاره دو شرطی  $p \Leftrightarrow q$  به صورت  $\sim p \Leftrightarrow q$  و یا  $p \Leftrightarrow \sim q$  است. لذا در ترکیب عطفی داده شده یکی ارزش درست و یکی ارزش نادرست دارد. لذا داریم:

$$(p \Leftrightarrow q) \wedge (p \Leftrightarrow \sim q) \equiv F$$

پس ارزش هر دو گزاره نادرست است.





## ۳۰- گزینه‌ی «۴»

(هاری پلاور، گزاره‌ها و ترکیب گزاره‌ها، صفحه‌ی ۳ تا ۱۱)

اگر  $p$  و  $q$  دو گزاره دلخواه باشند، در این صورت داریم:

$$p \Leftrightarrow \sim p \equiv F$$

گزاره شرطی به انتقای مقدم همواره درست است.

$$(p \Leftrightarrow \sim p) \Rightarrow q \equiv F \Rightarrow q \equiv T$$

عکس نقیض گزاره شرطی  $q \Rightarrow \sim p$  به صورت  $p \Rightarrow \sim q$  است، لذا این دو گزاره با یکدیگر هم‌ارز هستند و هر دو دارای ارزش یکسان هستند.

$$(p \Rightarrow \sim q) \Leftrightarrow (q \Rightarrow \sim p) \equiv T$$

## ۳۱- گزینه‌ی «۴»

(عمید زرین‌کفش، گزاره‌ها و ترکیب گزاره‌ها، صفحه‌ی ۳ تا ۱۱)

$$۱) (p \wedge q) \Leftrightarrow (\sim p \wedge r) \equiv (T \wedge F) \Leftrightarrow (\sim T \wedge r) \equiv F \Leftrightarrow (F \wedge r)$$

$$\equiv F \Leftrightarrow F \equiv T$$

$$۲) (q \vee r) \Rightarrow (r \Rightarrow p) \equiv (F \vee r) \Rightarrow (r \Rightarrow T) \equiv r \Rightarrow T \equiv T$$

$$۳) (\sim p \Rightarrow r) \Rightarrow \sim q \equiv (\sim T \Rightarrow r) \Rightarrow \sim F \equiv (F \Rightarrow r) \Rightarrow T$$

به انتقای مقدم  $T$ 

$$\equiv T \Rightarrow T \equiv T$$

$$۴) (p \wedge q) \Leftrightarrow (p \vee q) \equiv (T \wedge F) \Leftrightarrow (T \vee F) \equiv F \Leftrightarrow T \equiv F$$

## ۳۲- گزینه‌ی «۲»

(عمید زرین‌کفش، گزاره‌ها و ترکیب گزاره‌ها، صفحه‌ی ۳ تا ۱۱)

با استفاده از جدول ارزش گزاره‌ها داریم:

$p$	$q$	$\sim p$	$\sim q$	$p \Leftrightarrow q$	$\sim(p \Leftrightarrow q)$	$p \Rightarrow \sim q$
د	د	ن	ن	د	ن	ن
د	ن	ن	د	ن	د	د
ن	د	د	ن	ن	د	د
ن	ن	د	د	د	ن	د

الف الف الف

$p \Rightarrow q$	$\sim(p \Rightarrow q)$	$p \wedge \sim q$	$\sim p \wedge q$
د	ن	ن	ن
ن	د	د	ن
د	ن	ن	د
د	ن	ن	ن

پ ب ب پ

$q \Rightarrow p$	$(p \Rightarrow q) \wedge (q \Rightarrow p)$
د	د
د	ن
ن	ن
د	د

ت

پس تنها هم‌ارزی‌های (ب) و (ت) صحیح هستند. پس دو مورد از هم‌ارزی‌ها صحیح است.

## ۳۳- گزینه‌ی «۱»

(مهمرب بفرایی، استدلال ریاضی، صفحه‌ی ۱۲ و ۱۳)

اگر عدد مورد نظر را  $x$  در نظر بگیریم، عدد مورد نظر به علاوه نصف آن معادل

$$\frac{2}{3}x + \frac{x}{2}$$

است که یک واحد از خود عدد بیشتر است، لذا داریم:

$$\frac{2}{3}x + \frac{x}{2} = x + 1$$

## ۳۴- گزینه‌ی «۱»

(مهمرب بفرایی، استدلال ریاضی، صفحه‌ی ۱۴ و ۱۵)

در استدلال به کمک قیاس استثنایی اگر از گزاره  $p$  گزاره  $q$  نتیجه گرفته شود و گزاره  $p$  درست باشد، پس نتیجه می‌گیریم گزاره  $q$  نیز درست است، یعنی:

$$(p \Rightarrow q) \wedge p \Rightarrow q$$

اما در مغالطه به صورت زیر نوشته می‌شود که نتیجه‌گیری می‌تواند نادرست باشد و در واقع از استدلال قیاس استثنایی به اشتباه استفاده شده است.

$$(p \Rightarrow q) \wedge q \Rightarrow p$$

تنها در گزینه‌ی «۱» استدلال قیاس استثنایی به درستی استفاده شده است و سایر گزینه‌ها یک مغالطه است.

## ۳۵- گزینه‌ی «۴»

(امیر زراعتی، استدلال ریاضی، صفحه‌ی ۱۶)

می‌دانیم همواره می‌توانیم به جای اثبات گزاره  $(p \Rightarrow q)$  گزاره  $(\sim q \Rightarrow \sim p)$  را ثابت کنیم. لذا اگر گزاره‌های  $a > b$  و  $a^3 > b^3$  را به ترتیب  $p$  و  $q$  بنامیم نقیض

$$p \text{ می‌شود: } a \leq b \text{ و نقیض } q \text{ می‌شود: } a^3 \leq b^3$$

لذا می‌توانیم به جای گزاره داده شده، گزاره  $(a^3 \leq b^3 \Rightarrow a \leq b)$  را ثابت کنیم.

## ۳۶- گزینه‌ی «۴»

(سپار مهمرب نژاد، استدلال ریاضی، صفحه‌ی ۱۵)

برای پاسخ دادن به سؤال به تعداد لیوان‌های وارونه هر گزینه نیاز داریم. جواب صحیح گزینه‌ی است که تعداد لیوان‌های وارونه آن عددی زوج باشد.

گزینه «۱»: ۵ لیوان وارونه

گزینه «۲»: ۳ لیوان وارونه

گزینه «۳»: ۱ لیوان وارونه

گزینه «۴»: ۲ لیوان وارونه

## ۳۷- گزینه‌ی «۲»

(مهمرب بفرایی، استدلال ریاضی، صفحه‌ی ۱۶)

عکس نقیض گزاره  $p \Rightarrow q$  برابر است با:  $\sim q \Rightarrow \sim p$  پس باید ثابت کنیم، اگر

$$x + 1 \text{ عددی زوج باشد، آنگاه } x^2 - 1 \text{ عددی زوج است.}$$

$$x + 1 = 2k \Rightarrow x = 2k - 1 \Rightarrow x^2 = (2k - 1)^2 = 4k^2 - 4k + 1$$

$$\Rightarrow x^2 - 1 = 2(2k^2 - 2k) \Rightarrow x^2 - 1 = 2k'$$

## ۳۸- گزینه‌ی «۱»

(مهمرب بفرایی، استدلال ریاضی، صفحه‌ی ۱۶ تا ۱۸)

در گزینه‌ی «۱» استدلال به درستی انجام شده است.

در گزینه‌های «۲» و «۴» در مرحله اول طرفین وسطین درست انجام نشده است.

در گزینه‌ی «۳» در مرحله دوم تقسیم بر  $-x$  اشتباه است.

## ۳۹- گزینه‌ی «۱»

(هاری پلاور، توابع ثابت، چند ضابطه‌ای و همانی، صفحه‌ی ۲۲ تا ۲۷)

چون  $f$  یک تابع ثابت است لذا برد تابع تنها شامل یک عضو است، یعنی تمامی مؤلفه‌های دوم می‌بایست با یکدیگر برابر باشند، لذا داریم:

$$a = 5 = 2a + b \Rightarrow \begin{cases} a = 5 & (۱) \\ 2a + b = 5 & (۲) \end{cases} \Rightarrow 2 \times 5 + b = 5 \Rightarrow b = 5 - 10 = -5$$

پس  $b = -5$  است.



## ۴۰- گزینه‌ی «۳»

(همید زربین کفش، توابع ثابت، چند ضابطه‌ای و همانی، صفحه‌ی ۲۶ و ۲۷)

تابع ثابت به‌ازای هر مقدار ورودی یک مقدار ثابت می‌دهد، با توجه به عبارت صورت سؤال داریم:

$$\begin{cases} f(a) = C \\ f(b) = C \Rightarrow \frac{f(a)-f}{f(b)+f} = f(c) \Rightarrow \frac{C-f}{C+f} = C \\ f(c) = C \end{cases}$$

$$\Rightarrow C^2 + \Delta C = C - f \Rightarrow C^2 + \Delta C - C + f = 0$$

$$\Rightarrow C^2 + fC + f = 0 \Rightarrow (C+f)^2 = 0 \Rightarrow C+f = 0$$

$$\Rightarrow C = -f$$

## علوم و فنون ادبی (۲)

## ۴۱- گزینه‌ی «۲»

(اعظم نوری‌نیا، تشبیه، صفحه‌ی ۳۰ و ۳۱)

در بیت گزینه «۲» تشبیه گسترده وجود دارد:

[تو] (مشبه) / غنچه (مشبه‌به) / سان (ادات تشبیه) / با صد زبان خوش‌سخن خاموش باش (وجه شبه)

در سایر ابیات، تشبیه فشرده وجود دارد:

گزینه «۱»: عشق (مشبه) / آتشی (مشبه‌به) است در دل // [عشق] (مشبه) / آبی (مشبه‌به) است در دو چشم.

گزینه «۳»: شمشیر حوادث: تشبیه فشرده به صورت ترکیب اضافی // [تو] (مشبه) / جبهه بگشاده (مشبه‌به) باش.

گزینه «۴»: [تو] (مشبه) / بلبل (مشبه‌به) باش // [تو] (مشبه) / پروانه (مشبه‌به) باش. // دام تماشا: تشبیه فشرده به صورت ترکیب اضافی.

## ۴۲- گزینه‌ی «۴»

(اعظم نوری‌نیا، پایه‌های آوایی، صفحه‌ی ۲۲)

بیت‌های «الف» و «ب» هر کدام چهار پایه آوایی و در هر پایه، چهار هجا دارند:

ج و ا نی شم	ع ره کر دم	ک جو یم زن	د گ ا نی را
مه ت ر نُج	جار بو دی	خیش قا رون	می ن مو دی

تشریح گزینه‌های دیگر:

بیت «ب» و «ت»: هر کدام چهار پایه آوایی و در هر پایه، سه هجا دارند:

و لی کن	ز مس تان	ب م ک ر	ب د س تان
ب ر و گش	ت ت ر سان	ب ر و گش	ت ل ر زان

بیت «ت»: چهار پایه آوایی و در هر پایه، چهار هجا دارد:

ز مس تان بو	س تی نف زو	د بر تن کد	خ د ا یان را
-------------	------------	------------	--------------

## ۴۳- گزینه‌ی «۳»

(سعید بعفری، سبک عراقی، صفحه‌ی ۳۸ و ۳۹)

تاریخ‌نویسی در این دوره به اسلوب ساده رواج می‌یابد.

## ۴۴- گزینه‌ی «۴»

(سعید بعفری، سبک عراقی، صفحه‌ی ۳۸ و ۳۹)

تشریح گزینه‌های دیگر:

گزینه «۱»: عبارت درست است؛ اما درباره ویژگی ادبی است نه فکری.

گزینه «۲»: عبارت درست است؛ اما درباره ویژگی زبانی است نه فکری.

گزینه «۳»: در این دوره، کتاب عرفانی معتبری نوشته نشد.

## ۴۵- گزینه‌ی «۳»

(کاتلم کاطمی، پایه‌های آوایی، صفحه‌ی ۲۲)

بیت گزینه «۳» از سه پایه آوایی (رکن) ساخته شده است و ابیات سایر گزینه‌ها از چهار پایه آوایی تشکیل شده‌اند. پایه‌های آوایی بیت گزینه «۳»:

بِ دِلْ گُفْ تَم	زِ چِشْ مائِشْ	بِ پَرْ هِیزْ
کِ هِشْ یَا ران	نِ یَا وِ بَرَن	دِ بامِستْ

تشریح گزینه‌های دیگر:

گزینه «۱»:

بِ دَنْ بَا	لِ مَحْ مِلْ	بِ چانْ زَا	رِ گَرِیمْ
کِ آزْ گَر	یِ آمْ نَا	قِ دَرِ گِلْ	نِ شِیدَنْدْ

گزینه «۲»:

هَمْ کَا رَمْ	زِ خُدْ کَا مِی	بِ دِ نَا مِی	کِ شِیدْ دَا خَر
نِ هانْ کِی مَا	نِ دَانْ رَا زِی	کِ زو سَا زَن	دِ مَحْفِلْ هَا

گزینه «۴»:

مَنْ مَرْغِ کِی	پَر بَسْ تِ آمْ	زَان دَر قَدَسْ	بِن شَسْ تِ آمْ
گَر زانْ کِ پِشْ	کَسْ تِ قَدَسْ	بِنْدِ مودِ مِی	پَر وَا زِ رَا

## ۴۶- گزینه‌ی «۴»

(کاتلم کاطمی، تشبیه، صفحه‌ی ۳۰ و ۳۱)

تشبیه در بیت گزینه «۴» نوع تشبیه در بیت گزینه «۴» گسترده و در سایر ابیات «فشرده» است.

مشبه: روزگارم / مشبه‌به: سر زلف پریشان / ادات تشبیه: مانند

تشریح گزینه‌های دیگر:

گزینه «۱»: گنج سلامت: مشبه: سلامت / مشبه‌به: گنج

گزینه «۲»: ملک عاقبت: مشبه‌به: مُلک / مشبه: عاقبت

گزینه «۳»: تشبیه اول: کیمیای سعادت: مشبه: سعادت / مشبه‌به: کیمیا

تشبیه دوم: مشبه: رفیق / مشبه‌به: کیمیای سعادت

## ۴۷- گزینه‌ی «۲»

(مفسر اصغری، پایه‌های آوایی، صفحه‌ی ۲۲)

پایه‌های آوایی بیت گزینه «۲»:

رو ز مَحْ شَر / مَحْوْ گَر دَد / سِرْ بَسِرْ

## ۴۸- گزینه‌ی «۱»

(هژبر رهیمی، تاریخ ادبیات فارسی در قرن‌های هفتم، هشتم و نهم، صفحه‌ی ۱۶ و ۱۷)

خواجو از غزل‌پردازان برجسته است که شعر او در مجموع، کمال یافته و پخته است. در غزل حافظ فرهنگ گذشته ایران با همه کمال ایرانی - اسلامی خود رخ می‌نماید.

ابن‌بیمین قدرت شاعری خود را در قطعات اخلاقی آشکار کرده است.

عبیدزاکانی شاعر خوش‌ذوق و آگاهی است که نکته‌یابی و انتقادهای ظریف اجتماعی او معروف است.

## ۴۹- گزینه‌ی «۳»

(هژبر رهیمی، تاریخ ادبیات فارسی در قرن‌های هفتم، هشتم و نهم، صفحه‌ی ۱۳)

وضعیت زبان و ادبیات فارسی در قرن هفتم مثل بسیاری از دانش‌های دیگر، با دوره‌های پیش از خود متفاوت شد و به نوعی دچار سستی و نابسامانی گردید.

## ۵۰- گزینه‌ی «۴»

(مفسر اصغری، پایه‌های آوایی، صفحه‌ی ۲۲)

پایه‌های آوایی حذف شده به ترتیب:

(الف) جان بر لب / ب) آگر اک نون / ج) نر گد ست طر / د) ب جز رن دی

این پایه‌های آوایی به ترتیب با پایه‌های آوایی گزینه «۴» یکسان هستند.



## تاریخ (۲)

### ۵۱- گزینه‌ی «۲»

(بهر روز یبسی، امت و حکومت نبوی در مدینه، صفحه‌ی ۳۲)  
در سال دوم هجرت غزوه بدر، تغییر قبیله از بیت‌المقدس به کعبه در مکه، از دواج حضرت فاطمه (س) با حضرت علی (ع)؛ اخراج یهودیان بنی‌قینقاع از مدینه اتفاق افتاد.

### ۵۲- گزینه‌ی «۳»

(آزراه میرزایی، روش پژوهش در تاریخ؛ بررسی و سنجش اعتبار شواهد و مدارک، صفحه‌ی ۱۷ و ۱۸)  
کتاب‌های ذکر شده در صورت سؤال به ترتیب مربوط به روش تاریخ‌نگاری تحلیلی، تاریخ‌نگاری ترکیبی و تاریخ‌نگاری ترکیبی است.

### ۵۳- گزینه‌ی «۴»

(منصوره هابی‌زاده، تثبیت و گسترش اسلام در دوران خلفای نخستین، صفحه‌ی ۴۷ و ۴۸)  
در دوران خلافت حضرت علی (ع) به دلیل اجرای عدالت و مساوات اسلامی، برخی مسلمانان، از جمله طلحه و زبیر به این شیوه توزیع بیت‌المال اعتراض کردند و نحوه توزیع عطایا توسط خلیفه دوم، اگرچه بر پایه مساوات اسلامی نبود، اما ساده‌زیستی و سخت‌گیری ایشان نسبت به کارگزاران خلافت و بزرگان قریش، از ثروت‌اندوزی و تجمل‌گرایی آنان جلوگیری کرد.

### ۵۴- گزینه‌ی «۴»

(منصوره هابی‌زاده، تثبیت و گسترش اسلام در دوران خلفای نخستین، صفحه‌های ۴۸، ۵۱ و ۵۲)  
الف) گروه‌هایی از پیروان آیین یهود در اسکندریه و سایر نقاط مصر پراکنده بودند، به دلیل عدم حمایت امپراتوری روم از آنان در برابر مسیحیان، از او ناخشنود بودند.  
ب) بررسی پیمان‌های صلح مصریان با مسلمانان در منابع تاریخی، نشان می‌دهد که محتوای پیمان‌های مذکور شباهت زیادی به قرارداد صلح بیت‌المقدس دارد.  
پ) مهم‌ترین اثر و پیامد گسترش سرزمینی اسلام در عرصه دین و فرهنگ جلوه‌گر شد.  
ت) لشکرکشی اعراب مسلمان به سرزمین‌های مجاور شبه‌جزیره عربستان، از اواخر خلافت ابوبکر آغاز شد و تا پایان خلافت عثمان بدون وقفه ادامه یافت.

### ۵۵- گزینه‌ی «۲»

(یبیبه مهبی، ترکیبی، صفحه‌های ۳۸، ۴۴ و ۴۹ و ۵۱)  
سر دسته منافقان، در تشویق یهودیان بنی‌نضیر به مقاومت در برابر رسول خدا، عبدالله بن ابی بود.  
خلیفه دوم، عُمر به دست غلامی به نام پیروز یا فیروز نهبانندی، ملقب به ابولؤلؤ مجروح شد و بر اثر شدت جراحت از دنیا رفت.  
ابوبکر، در اواخر خلافت خود، چندین دسته سپاه را به سوی شام فرستاد که این سپاه در زمان خلافت عمر، نیروهای رومی و متحدان آنان را شکست دادند.  
عمروبن عاص نقش مهمی در جلب رضایت خلیفه دوم برای لشکرکشی به مصر داشت.

### ۵۶- گزینه‌ی «۱»

(مهوری کلردان، اسلام در مکه، صفحه‌ی ۲۶ و ۲۷)  
الف) سران مشرک که در ابتدای دعوت اسلامی، مخالفت و دشمنی شدیدی با رسول خدا ابراز نمی‌داشتند؛ با گسترش دعوت و گرایش جوانان و مستضعفان به اسلام، درصدد برآمدند که با پیامبر و مسلمانان مقابله کنند.  
ب) از خانواده حضرت خدیجه (س)، حضرت علی (ع) و زیدبن حارثه و بیرون از خانواده: ابوبکر بن ابی‌قحافه از نخستین ایمان‌آوردگان به نبوت حضرت محمد (ص) و دین اسلام شناخته شده‌اند.

### ۵۷- گزینه‌ی «۳»

(سکینه‌سارات سعیران، روش پژوهش در تاریخ؛ بررسی و سنجش اعتبار شواهد و مدارک، صفحه‌ی ۱۴ و ۱۵)  
یکی از کارهای مورخان در نقد روایت‌کننده این است که چه فاصله زمانی و مکانی بین روای و خبر وجود دارد. مقایسه و مطابقت یک خبر و منبع تاریخی و یا نوشته‌های دیگر مانند نسب‌نامه‌ها، سفرنامه‌ها، فتوت‌نامه‌ها، سیاست‌نامه‌ها و امثال آن روشی سودمند در جهت تعیین اعتبار اخبار و اسناد است.

### ۵۸- گزینه‌ی «۴»

(آزراه میرزایی، امت و حکومت نبوی در مدینه، صفحه‌ی ۳۷ تا ۳۹)  
الف) مورخان سال نهم هجری را سال وفود یا سال اسلام آوردن قبیله‌ها نامیده‌اند. در این سال هیئت‌های نمایندگی قبیله‌های مختلف عرب از هر سو به مدینه آمدند و ضمن پذیرش اسلام، فرمانبرداری خود را از رسول خدا اعلام کردند.  
ب) به‌دنبال نزول آیات جهاد، رسول خدا تصمیم به تشکیل نیروی نظامی گرفت.  
پ) قرآن صلح حدیبیه را فتح و پیروزی آشکار برای اسلام معرفی کرده است.

### ۵۹- گزینه‌ی «۲»

(علیرضا عوض‌آبادیان، امت و حکومت نبوی در مدینه، صفحه‌ی ۳۰ و ۳۱)  
ساکنان شهر یترب در دوران جاهلیت، شامل دو گروه یهود و عرب بودند و به لحاظ اعتقادی و دینی، اکثر اعضای قبیله‌های عرب ساکن شهر یترب بت‌پرست بودند و هجرت رسول خدا و پیروانش از مکه به یترب یکی از رویدادهای سرنوشت‌ساز تاریخ اسلام به‌شمار می‌رود و در نتیجه این رویداد، زمینه و شرایط مناسبی برای پربایی امت و حکومت اسلامی فراهم آمد.

### ۶۰- گزینه‌ی «۲»

(مهوری کلردان، اسلام در مکه، صفحه‌ی ۲۱ و ۲۲)  
الف) وابستگی شدید اعراب به قبیله خود، موجب به وجود آمدن تعصب یا عصبیت قبیله‌ای شده بود. تعصب قبیله‌ای، نقش زیادی در بروز جنگ و خونریزی‌های بی‌دری در شبه جزیره عربستان داشت.  
ب) در آستانه ظهور اسلام، ساکنان شبه‌جزیره عربستان را قبیله‌ها و طایفه‌های گوناگون عرب تشکیل می‌دادند و هر یک از آن‌ها بر پایه نسب‌نامه‌هایی که سینه‌به‌سینه منتقل شده بود، خود را به یکی از دو دسته قحطانی (جنوبی) و عدنانی (شمالی) منسوب می‌کردند.  
ج) وضعیت اقتصادی شبه‌جزیره عربستان به شدت متأثر از موقعیت جغرافیایی و شرایط طبیعی و اقلیمی آن بود.

## جغرافیای (۲)

### ۶۱- گزینه‌ی «۲»

(محمدابراهیم علی‌نژاد، معنا و مفهوم ناحیه، صفحه‌ی ۴ و ۵)  
ویژگی اصلی هر ناحیه، وحدت و همگونی نسبی عناصر طبیعی و انسانی در آن است و انتخاب معیارها و ملاک‌ها برای تعیین حدود یک ناحیه، به هدف مطالعه و تحقیق جغرافی‌دان بستگی دارد.

### ۶۲- گزینه‌ی «۴»

(بهر روز یبسی، نواحی آب و هوایی، صفحه‌ی ۳۵)  
چون فشار به سمت داخل کم می‌شود کانون کم فشار است که منطقه کم‌فشار (سیکلون) را با علامت L نشان می‌دهند.

### ۶۳- گزینه‌ی «۱»

(مهوری کلردان، ترکیبی، صفحه‌های ۱۱، ۱۵ و ۱۷)  
تشریح عبارت‌های نادرست:  
الف) هر ناحیه جغرافیایی دارای کانون یا مرکزی است که بیشترین عوامل وحدت و همگونی در آن وجود دارند.  
د) ساوان یک ناحیه انتقالی بین جنگل‌های بارانی استوایی و صحرای بزرگ افریقا است.

### ۶۴- گزینه‌ی «۱»

(مهوری کلردان، نواحی آب و هوایی، صفحه‌ی ۲۶)  
در ناحیه استوا به‌دلیل زاویه مستقیم تابش و گرمای همیشگی، یک کانون «کم‌فشار» ایجاد می‌شود.

### ۶۵- گزینه‌ی «۳»

(العامر میرزائی، نواحی آب و هوایی، صفحه‌ی ۲۱ تا ۲۴)  
اقلیم‌شناسی یکی از شاخه‌های جغرافیای طبیعی است.  
وجود هواکره یکی از ویژگی‌های مهم سیاره زمین است و این سیاره را از سایر سیارات جدا می‌کند.  
مقدار انرژی گرمایی دریافتی توسط هر واحد سطح در مدار ۶۰ درجه تقریباً نصف منطقه استوایی است.  
سیکلون بر روی منطقه گرم تشکیل می‌شود.



**۶۶- گزینه‌ی ۴»** (الهام میرزائی، **ناهمواری‌ها و اشکال زمین**، صفحه‌ی ۴۵ و ۴۶) تصویر (الف) غار علی‌صدر همدان است که بر اثر پیشرفت پدیده‌ی کارست تشکیل شده است. تصویر (ب) دره U شکل ایلینویز را نشان می‌دهد که بر اثر فرسایش یخچالی تشکیل شده است.

### ۶۷- گزینه‌ی ۲»

(ممدابراهیم علی‌نژاد، **ناهمواری‌ها و اشکال زمین**، صفحه‌ی ۴۰ و ۴۱) صفحه‌ی نازکا تحت تأثیر فشردگی صفحه‌ی آمریکای جنوبی است و در حال دور شدن و جدایی از صفحه‌ی اقیانوس آرام است. آب و هوای گرم و مرطوب سرعت و شدت هوازده‌گی را افزایش می‌دهد. هوازده‌گی و فرسایش همراه با یکدیگر موجب تغییر چهره‌ی زمین می‌شوند.

### ۶۸- گزینه‌ی ۲»

(بهروز یبسی، **نواحی آب و هوایی**، صفحه‌ی ۲۶ و ۲۷) در منطقه‌ی A که در حوالی مدار ۶۰ درجه‌ی شمالی می‌باشد به علت برخورد دو توده‌ی هوا یک کانون کم‌فشار شکل می‌گیرد. به دلیل برخورد توده‌های هوا با یکدیگر بارندگی جبهه‌ای (سیکلونی) صورت می‌گیرد.

**نکته:** بارندگی جبهه‌ای (سیکلونی) بیشتر در محل جبهه‌ها به وجود می‌آید.

### ۶۹- گزینه‌ی ۱»

(علیرضا عوض‌آباریان، **نواحی آب و هوایی**، صفحه‌ی ۳۳) به‌طور کلی، بیابان‌ها بخش‌هایی از مناطق خشک هستند و بارندگی سالانه‌ی بیابان‌ها کمتر از ۵۰ میلی‌متر است و میزان تبخیر شدید و پوشش گیاهی ضعیف است و بیابان‌های گرم عمدتاً در نواحی مجاور مدار رأس‌السرطان و رأس‌الجدی واقع شده‌اند.

### ۷۰- گزینه‌ی ۴»

(علیرضا عوض‌آباریان، **ناهمواری‌ها و اشکال زمین**، صفحه‌ی ۳۸ و ۳۹) دشت‌ها سرزمین‌های پست و نسبتاً هموارند که در میان کوه‌ها یا در کنار سواحل و یا میان فلات‌ها و کف دره‌ها قرار گرفته‌اند. آن‌ها بیش از «یک سوم» سطح زمین را پوشانده‌اند.

## جامعه‌شناسی (۲)

### ۷۱- گزینه‌ی ۳»

(ممدابراهیم علی‌نژاد، **جهان فرهنگی**، صفحه‌ی ۷ و ۸) درباره‌ی جهان‌های مختلف و چگونگی رابطه و پیوند آن‌ها دیدگاه‌هایی وجود دارد. گروه اول معتقدند بین علوم طبیعی و علوم انسانی تفاوتی وجود ندارد. نادیده گرفتن تفاوت علوم انسانی با علوم طبیعی، ظرفیت‌ها و قابلیت‌هایی را از علوم انسانی و اجتماعی سلب می‌کند.

### ۷۲- گزینه‌ی ۱»

(ممدابراهیم علی‌نژاد، **نمونه‌های فرهنگ جهانی ۲**، صفحه‌ی ۳۲) متفکران جهان اسلام، خطرات سلطه‌ی فرهنگ غرب و فراموشی فرهنگ و هویت اسلامی را گوشزد کردند و انقلاب اسلامی ایران، نقطه‌ی عطفی در بازگشت به فرهنگ اسلامی در جهان اسلام است.

### ۷۳- گزینه‌ی ۲»

(الهام میرزائی، **فرهنگ جهانی**، صفحه‌ی ۱۲ و ۱۳) فرهنگی که عقاید، ارزش‌ها یا هنجارهای آن ناظر به قوم، منطقه یا گروه خاصی است، با عبور از مرزهای جغرافیایی خود جهان را به مناطقی دوگانه تقسیم می‌کند. فرهنگ صهیونیسم، آرمان‌ها و ارزش‌های خود را متوجه نژاد خاصی می‌داند.

### ۷۴- گزینه‌ی ۴»

(ممدابراهیم علی‌نژاد، **نمونه‌های فرهنگ جهانی ۲**، صفحه‌ی ۳۱) قدرت سیاسی جوامع اسلامی که تا قبل از استعمار، بیشتر ریشه در مناسبات قومی و قبیله‌ای داشت، در دوران استعمار، از طریق سازش با دولت‌های غربی، با قدرت استعمارگران پیوند خورد و این مسئله سبب شد تا استبداد ایلی و قومی به صورت استبداد استعماری در آید.

**توضیح نکات درسی:**

تفاوت راهبردی استبداد تاریخی - قومی با استبداد استعماری در این است که استبداد قومی به رغم هویت غیر اسلامی خود - به دلیل این‌که پشتوانه و عقبه‌ای خارج از جغرافیای جهان اسلام نداشت - از رویارویی مستقیم با فرهنگ توانمند اسلامی دوری می‌گزید و تلاش می‌کرد با رعایت ظواهر اسلامی، ظاهر دینی خود را حفظ نماید، اما استبداد استعماری به دلیل این‌که در سایه‌ی قدرت و سلطه‌ی جهان غرب عمل می‌کرد، در جهت گسترش نیازهای اقتصادی و فرهنگی جهان غرب، های جز حذف مظاهر فرهنگ اسلامی نداشت.

### ۷۵- گزینه‌ی ۳»

(آزیتا بیدری، **نمونه‌های فرهنگ جهانی ۱**، صفحه‌ی ۲۵) استعمار فرانسه، گسترش و سلطه‌ی فرهنگ غرب بر همه‌ی جهان و غربی کردن جهان را در پوشش نام «جهانی شدن» پیگیری می‌کند.

در استعمار نو، کشور استعمارگر با اتکا به قدرت اقتصادی خود و با استفاده از نهادها و سازمان‌های اقتصادی و سیاسی بین‌المللی و همچنین از طریق دولت‌های دست‌نشانده، کنترل بازار و سیاست کشورهای دیگر را در اختیار می‌گیرد.

### ۷۶- گزینه‌ی ۲»

(آزیتا بیدری، **باورها و ارزش‌های بنیادین فرهنگ غرب**، صفحه‌ی ۴۲ و ۴۳) روشنگری در سده‌های هفدهم و هجدهم میلادی: بیشتر رویکردی عقل‌گرایانه داشت و هنگامی که با شناخت عقلی همراه باشد، به دئیسم ختم می‌شود. روشنگری در سده‌های نوزدهم و بیستم: بیشتر صورت حس‌گرایانه پیدا کرد و وقتی به شناخت حسی و تجربی محدود شود، نوعی علم تجربی سکولار پدید می‌آورد. در پایان قرن بیستم با افول تجربه‌گرایی، فرهنگ غرب گرفتار بحران معرفت‌شناختی شده است.

### ۷۷- گزینه‌ی ۱»

(بهروز یبسی، **باورها و ارزش‌های بنیادین فرهنگ غرب**، صفحه‌ی ۳۹ و ۴۰) اومانیزم از نتایج منطقی سکولاریسم است و در فرهنگ‌های دینی، آدمیان، ابعاد نفسانی و دنیوی خود را در سایه‌ی ابعاد معنوی خویش پی می‌گیرند و اگر افرادی هواهای نفسانی خود را دنبال کنند، آن را به صورت آشکار و رسمی اظهار نمی‌کنند.

### ۷۸- گزینه‌ی ۴»

(بهروز یبسی، **نمونه‌های فرهنگ جهانی ۱**، صفحه‌ی ۲۳ و ۲۴) استعمار نوعی از جهان‌گشایی و امپراتوری است و واژه‌ی امپریالیسم از امپراتوری گرفته شده است. در استعمار نو، کشورهای استعمارگر، با استفاده از ظرفیت‌هایی که در دوره‌ی استعمار ایجاد کرده‌اند، از مجریان بومی و داخلی کشورهای مستعمره، برای نیل به اهداف استعماری خود استفاده می‌کنند.

### ۷۹- گزینه‌ی ۱»

(ممدابراهیم علی‌نژاد، **نمونه‌های فرهنگ جهانی ۱**، صفحه‌ی ۲۰ و ۲۱) مغولان با قدرت نظامی خود مناطق وسیعی از جهان را تصرف کردند ولی فرهنگ مغولان، قومی و قبیله‌ای بود و شایستگی‌های لازم را برای تبدیل شدن یک فرهنگ جهانی نداشت.

### ۸۰- گزینه‌ی ۳»

(الهام میرزائی، **نمونه‌های فرهنگ جهانی ۲**، صفحه‌ی ۲۹) ارزش‌ها، هنجارها و رفتارهای جاهلی در عصر نبوی تا فتح مکه، در برابر اسلام آشکارا مقاومت کرده بود و پس از آن در پوشش نفاق خیزده بود. این ارزش‌ها در دوران خلافت، دوباره در جامعه‌ی اسلامی نمایان شد و به تدریج اقتدار جامعه‌ی اسلامی را در چارچوب مناسبات قبیله‌ای و عشیره‌ای سازمان بخشید.

## فلسفه

### ۸۱- \* گزینه‌ی ۴»

(تاهیر پوهریان، **فلسفه چیست (۱)**، صفحه‌ی ۴) وقتی به خاطر بروز مشکلات در زندگی یا ناکامی در رسیدن به آرزوهای خود، می‌پرسیم «فلسفه‌ی زندگی چیست؟» مقصود از فلسفه در این‌گونه سؤالات یعنی «چرایی» حادثه‌ها و توضیح و تبیین آن‌ها و وقتی انسان در مقابل حوادث جهان دچار حیرت و پرسش می‌شود برای «زدودن حیرت» و «فهم حقایق امور» به فلسفه روی می‌آورد.

### ۸۲- \* گزینه‌ی ۲»

(ژیل سلاویقه، **فلسفه چیست (۱)**، صفحه‌ی ۵) انسان در زندگی برای حیات معنوی خود پرسش‌هایی دارد که برای رسیدن به پاسخ آن‌ها محتاج به «تفکر» است. درس «فلسفه» عهده‌دار بررسی «روش‌مند» این سؤالات بنیادی است.



## ۸۳- \* گزینه‌ی «۳»

(معمربسین امامی، فلسفه چیست (۲)، صفحه‌ی ۱۳ و ۱۴)

به نظر آگوست کنت، تنها زمانی می‌توان برای شناخت ارزش قائل شد که از طریق حس و تجربه به دست آمده باشد و در نتیجه، اموری را می‌توان اثبات کرد که مشاهده‌پذیر باشند. تفکر و تحلیل عقلی محض، برای آگوست کنت در شناخت موجودات، اعتباری نداشت و در این دیدگاه یادگیری و شناخت تنها نوعی رفتار به‌شمار می‌رود که حاصل بازتاب عوامل محیطی مؤثر است.

## ۸۴- \* گزینه‌ی «۴»

(معمربسین امامی، فلسفه چیست (۲)، صفحه‌ی ۱۳ تا ۱۶)

نظریه گشتالت از نظر فلسفی مبتنی بر آراء کانت بود. ادراک برای گشتالت یک واحد سازمان یافته بود که در آن، ذهن به مواد خام ادراکی که از محیط به آن می‌رسد، شکل و سازمان می‌بخشد. نظریه گشتالت معتقد است انسان در یادگیری و شناخت، اجزای شناخت را مانند مجموعه‌های متداخل به صورت یک کل یا واحد می‌شناسد.

## ۸۵- \* گزینه‌ی «۴»

(عاطفه ربابه صالحی، فلسفه چیست (۲)، صفحه‌ی ۱۷ تا ۲۰)

اگر انسان همواره خود را در حضور خداوند بصیر و توانا احساس کند، نمی‌تواند کرامت روحی خود و ارزش‌های معنوی را زیر پا بگذارد به همین دلیل است که تاکنون بشر در هیچ فلسفه اخلاقی‌ای به‌جز فلسفه اخلاقی که از دین سرچشمه گرفته است، نتوانسته برای ارزش‌های اخلاقی توجیهی دقیق و استوار بیابد.

## ۸۶- \* گزینه‌ی «۴»

(عاطفه ربابه صالحی، فلسفه چیست (۲)، صفحه‌ی ۲۲ و ۲۳)

هنر در هر دوره از تاریخ تفکر و تمدن بشر، جلوه‌ای از «نگاه انسان به حقیقت جهان» در آن دوره بوده است. تفاوت هنر در دوران اساطیر یونانی، هنر دوران مسیحیت قرون وسطی، هنر رنسانس و هنر جدید، ریشه در «تحول بینش‌های فلسفی بشر» داشته است.

## ۸۷- \* گزینه‌ی «۳»

(فاطمه شومیری، فلسفه چیست (۳)، صفحه‌ی ۲۶ و ۲۷)

مهم‌ترین بخش فلسفه، «مابعدالطبیعه یا فلسفه اولی» است که موضوع آن «وجود و هستی» است و این نشان می‌دهد که می‌توان به اشیاء از آن جهت که هستند و با صرف‌نظر از اختلافشان و چه چیز بودنشان توجه کرد. «وجود داشتن خود قواعد و احکامی دارد.»

## ۸۸- \* گزینه‌ی «۳»

(فاطمه شومیری، فلسفه چیست (۳)، صفحه‌ی ۲۸)

بحث «علت و معلول» از مباحث مهم مابعدالطبیعه است و «علیت» اگر به اصل هستی باز گردد در «مابعدالطبیعه» مطالعه می‌شود.

## ۸۹- \* گزینه‌ی «۳»

(ناهید پوهریان، فلسفه چیست (۳)، صفحه‌ی ۲۹ و ۳۰)

«فلسفه» کوششی است برای شناختن پایه‌ها و مبادی پدیده‌ها تا بتوانیم پدیده‌ها را به نحو عقلانی تبیین کنیم و «احکام وجود» شامل‌ترین و کلی‌ترین احکام نسبت به موضوعات همه علوم هستند. برای شناخت همانندی و مشابهت میان اشیاء و تشخیص آن‌ها به «وحدت» نیازمندیم.

## ۹۰- \* گزینه‌ی «۲»

(نریس شهرآئینی، فلسفه چیست (۱)، صفحه‌ی ۸)

علوم تجربی متکی به «اصول و مبانی فلسفی علوم طبیعی» است و «فلسفه» عهده‌دار تحقیق در مبانی و اصول و تکیه‌گاه‌های علوم می‌باشد.

## فلسفه (شاهد «گواه»)

## ۹۱- \* گزینه‌ی «۴»

(کتاب جامع، فلسفه چیست (۱)، صفحه‌ی ۲ کتاب درسی)

سوفسطائیان استدلال‌هایی را به کار می‌بردند که ظاهراً درست بود اما در واقع مطابق واقع نبود و غلط بود.

## ۹۲- \* گزینه‌ی «۳»

(کتاب جامع، فلسفه چیست (۱)، صفحه‌ی ۴ کتاب درسی)

انسان پیوسته می‌کوشد تا با بهره‌جویی از عقل خود به راز و رمز امور دست یابد و گره‌های ناگشوده را از رشته حوادث و پدیده‌های مختلف، بگشاید و از عمق حقایق آن‌ها سر در آورد و «فلسفه» شکل خاصی از این تکاپوی «پایان‌ناپذیر عقلانی» است.

## ۹۳- \* گزینه‌ی «۱»

(کتاب جامع، فلسفه چیست (۱)، صفحه‌ی ۶ و ۷ کتاب درسی)

اصل واقعیت داشتن جهان از «مبانی فلسفی علوم طبیعی» محسوب می‌شود. «تغییر طول موج صوت تابع تغییر فاصله چشمه صوت با شنونده است» از قوانین بیان «علیت» چیزی نسبت به چیز دیگر است.

## ۹۴- \* گزینه‌ی «۳»

(کتاب جامع، فلسفه چیست (۲)، صفحه‌ی ۱۳ کتاب درسی)

مکتب «تحصلی» که پایه‌گذار آن آگوست کنت می‌باشد، برای شناختی ارزش قائل شد که از طریق «حس و تجربه» به دست بیاید و در نتیجه اموری قابل اثبات می‌باشند، که «مشاهده‌پذیر» باشند. در چنین نگرشی تفکر عقلانی محض که قابل مشاهده نباشد بدون اعتبار است و نظریات آگوست کنت در روان‌شناسی تأثیر فراوانی بر جای گذارد از جمله اینکه مطالعات روان‌شناسی تنها بر چیزهایی که می‌توانست «قابل رؤیت و محسوس» باشد متمرکز شد.

## ۹۵- \* گزینه‌ی «۳»

(کتاب جامع، فلسفه چیست (۲)، صفحه‌ی ۱۸ کتاب درسی)

یکی از مسائل مهم در علم سیاست این است که «حکومت بر مردم حق چه کسانی است» و مردم باید از چه کسی یا چه کسانی اطاعت کنند؟ در اسلام، حکومت و اقتدار تنها از آن خداوند است و «کسی مشروعیت سیاسی و ولایت پیدا می‌کند که حکم خدا را بیان کند.»

## ۹۶- \* گزینه‌ی «۱»

(کتاب جامع، فلسفه چیست (۲)، صفحه‌ی ۱۹ کتاب درسی)

در علم اخلاق، همه‌جا صحبت از خوبی و بدی و فضیلت و زدلیت است، نه فلسفه‌ی علم اخلاق.

## ۹۷- \* گزینه‌ی «۴»

(کتاب جامع، فلسفه چیست (۲)، صفحه‌ی ۱۹ تا ۲۱ کتاب درسی)

## تشریح گزینه‌های دیگر:

گزینه‌ی «۱»: سؤال درباره‌ی فلسفه هنر و فلسفه اخلاق است.

گزینه‌ی «۲»: هر دو سؤال مربوط به «فلسفه اخلاق» است.

گزینه‌ی «۳»: هر دو سؤال مربوط به «فلسفه هنر» است.

## ۹۸- \* گزینه‌ی «۴»

(کتاب جامع، فلسفه چیست (۳)، صفحه‌ی ۲۶ و ۲۹ کتاب درسی)

اگر بخواهیم کمیت و یا کیفیت اشیاء را در نظر بگیریم و مطالعه نمائیم، سروکار ما با «یکی از علوم» است و «هستی» اصلی‌ترین و حقیقی‌ترین مبنا می‌باشد که خصوصیات اشیاء به آن باز می‌گردد.

## توضیح نکات درسی:

مفاهیم کمیت و کیفیت در علوم مختلف مورد بررسی قرار می‌گیرند.

## ۹۹- \* گزینه‌ی «۳»

(کتاب جامع، فلسفه چیست (۳)، صفحه‌ی ۲۶ کتاب درسی)

فیلسوف همواره با مشاهده‌ی پدیده‌های اطراف خویش می‌کوشد تا از ظاهر آنها فراتر رفته و به باطن آن‌ها بپردازد؛ اما در این گزینه که بر خلاف تعریف فلسفه ذکر شده فیلسوف را به‌عنوان کسی معرفی نموده که از باطن پدیدارها به شناسایی ظاهر آنها می‌پردازد.



## ۱۰۰- \* گزینهی «۴»

(کتاب جامع، فلسفه چیست (۳)، صفحه‌ی ۲۶ تا ۲۸ کتاب درسی)  
اشیا با وجود این که در خصوصیات گوناگون با یکدیگر فرق دارند در یک چیز شریک‌اند و آن این است که همه «هستند» و وجود دارند. وقتی به بررسی اشیاء از جهت چیزی که هستند توجه کنیم سروکار ما با یکی از علوم خواهد بود و به سراغ علوم مختلف می‌رویم. اگر زمانی خود «هستی» و هست بودن اشیا ذهن ما را به خود جلب کرد آن هنگام قدم در عرصه‌ی مابعدالطبیعه نهاده‌ایم.

## روان‌شناسی

## ۱۰۱- \* گزینهی «۳» (سوفیا فرفی، روان‌شناسی رشد، صفحه‌ی ۲۷ تا ۲۹)

تشریح عبارتهای نادرست:

(ج) مصاحبه ساختار یافته بر پرسش‌نامه ترجیح دارد؛ زیرا امکان اخذ اطلاعات بیشتری را فراهم می‌کند.

(د) مشاهده باید همراه با ثبت دقیق و به دور از پیش‌داوری شخصی باشد.

## ۱۰۲- \* گزینهی «۴» (سوفیا فرفی، روان‌شناسی رشد، صفحه‌های ۵۳، ۵۵، ۵۷ و ۶۲)

هر چند رشد اخلاقی به شکل‌گیری شناخت وابسته است، اما در بسیاری از موارد صرف داشتن شناخت، به رفتار اخلاقی منجر نمی‌شود.

## ۱۰۳- \* گزینهی «۴» (مهمربواز صبرابانی، تعریف و روش مورد مطالعه، صفحه‌ی ۱۹ و ۲۰)

بسیاری عقیده دارند که جامع‌ترین تعریف روان‌شناسی این است که آن را علم مطالعه رفتار و فرآیندهای ذهنی (شناخت) بدانیم.

## ۱۰۴- \* گزینهی «۱» (بیژن امیریان، تعریف و روش مورد مطالعه، صفحه‌ی ۱۸ و ۱۹)

منظور از «تعریف عملیاتی» این است که در روش علمی متغیر مورد نظر باید به صورت عینی و دقیق تعریف شود و «تکرارپذیری» یعنی هر فردی می‌تواند در صورت رعایت ضوابط علمی، یافته‌های دیگران را تکرار کند و به نتیجه مورد نظر برسد.

## ۱۰۵- \* گزینهی «۲» (سوفیا فرفی، روان‌شناسی رشد، صفحه‌ی ۵۵ و ۶۱)

(الف) رشد سریع شناختی در نوجوانی و جوانی باعث می‌شود که فرد بهتر بتواند درباره مسائل اخلاقی، ارزشی و دینی قضاوت کند و واکنش دقیق‌تری نشان دهد.  
(ب) روابط اجتماعی نوجوان، در مقایسه با دوران کودکی و بروز احساس خودمختاری و استقلال نسبت به والدین، با مسائل اخلاقی و ارزشی نیز بیشتر درگیر می‌شود و زمینه‌های رشد ارزش‌های اخلاقی در وی افزایش می‌یابد.  
(ج) یکی از تکالیف اصلی در دوره نوجوانی، شکل‌گیری هویت است.  
(د) توجه نوجوانان، در مقایسه با کودکان، گزینشی‌تر است؛ به این معنا که بر اطلاعات مرتبط متمرکز می‌شوند و با ضرورت‌های تکلیف مورد نظر، بهتر سازگار می‌شوند.

## ۱۰۶- \* گزینهی «۳» (مهران افشاری، تعریف و روش مورد مطالعه، صفحه‌ی ۲۵)

مغز پسین شامل بصل‌النخاع، پل مغزی و مخچه است؛ پیش مغز شامل، قشر مخ، هسته‌های قاعده‌ای، دستگاه لیمبیک یا کناری تالاموس و هیپوتالاموس است. مخچه در مغز پسین کنترل هماهنگی بدن، توازن و کشش عضلانی را برعهده دارد.

## ۱۰۷- \* گزینهی «۲» (مهران افشاری، تعریف و روش مورد مطالعه، صفحه‌ی ۲۵ و ۲۶)

در بین بخش‌های پیش‌مغز، قشر مخ اهمیت بسزایی دارد؛ زیرا نقش اساسی در تفکر و فرایندهای ذهنی دارد و از این نظر با قطعه پیشانی مطابقت دارد چون قطعه پیشانی مغز نیز، با پردازش حرکت و فرایندهای عالی مانند تفکر سر و کار دارد.

## ۱۰۸- \* گزینهی «۱» (سوفیا فرفی، روان‌شناسی رشد، صفحه‌ی ۴۰ و ۴۵)

عواملی همچون سن مادر، کیفیت تغذیه، فشار روانی، آلودگی محیط، حالت‌های هجانی و استفاده از داروها بر چگونگی رشد قبل از تولد تأثیر دارد.

## ۱۰۹- \* گزینهی «۳» (هژبر ریمیی، تعریف و روش مورد مطالعه، صفحه‌ی ۱۲ و ۱۳)

(الف) علم تجربی از روش‌ها و ابزارهای دقیق و قابل اندازه‌گیری استفاده می‌کند و یکی از اقسام علوم بشری است.  
(ب) فرضیه - اصول یا قوانین  
(ج) سودمندی - کاربرد پذیری  
(د) منظور از سطح صوری ساختار ظاهری و نحوه‌ی نگارش آن نظریه و منظور از سطح تجربی تجربه‌پذیری و پژوهش‌پذیری آن است.

## ۱۱۰- \* گزینهی «۳» (سوفیا فرفی، روان‌شناسی رشد، صفحه‌ی ۴۲)

ویژگی‌های مربوط به رشد انسان را به دلیل پیوستگی رشد، نمی‌توان به راحتی به مراحل مشخص تقسیم کرد، اما امروزه اکثر روان‌شناسان رشد، به رشد مرحله‌ای اعتقاد دارند. بر همین اساس، ابعاد مختلف رشد در طول زندگی یا فراخوانی زندگی، به مراحل مختلف تقسیم می‌شود.

## ۱۱۱- \* گزینهی «۲» (بیژن امیریان، روان‌شناسی رشد، صفحه‌ی ۵۳ و ۵۴)

نوجوانی دوره‌ای است که با شدیدترین و گسترده‌ترین تغییرات زیستی همراه است.

## ۱۱۲- \* گزینهی «۱» (سوفیا فرفی، روان‌شناسی رشد، صفحه‌ی ۴۶)

اینکه وزن کودک پس از گذشت ۶ ماه از تولد دو برابر و پس از پایان سال اول، ۳ برابر شود و وزن مغز افزایش می‌یابد و حتی استخوان‌ها استحکام پیدا می‌کنند دلالت بر شاخص‌ترین جنبه رشد، یعنی رشد جسمانی - حرکتی است. از زمان تولد تا نوجوانی، رشد جسمانی - حرکتی با سرعت و تغییرات بسیاری همراه است.

## ۱۱۳- \* گزینهی «۲» (هژبر ریمیی، تعریف و روش مورد مطالعه، صفحه‌ی ۱۶)

شیوه خردگراییانه: در این شیوه با کمک فلسفه و روش‌های مبتنی بر منطق، به حقیقت چیزی پی می‌برند. فیلسوفان از این روش استفاده می‌کنند.

## ۱۱۴- \* گزینهی «۳» (بیژن امیریان، روان‌شناسی رشد، صفحه‌ی ۲۱)

چگونگی شکل‌گیری سطوح مختلف شناخت به ترتیب حروف الفبا در جای خالی:  
(الف) شناخت پایه (ب) حافظه (ج) توجه (د) تحریک گیرنده‌ها (ه) تفکر (و) شناخت عالی

## ۱۱۵- \* گزینهی «۴» (الهام میرزائی، روان‌شناسی رشد، صفحه‌های ۴۰، ۴۱، ۴۴ و ۴۵)

(الف) ۴۰ تا ۶۵ سالگی را دوره میان‌سالگی (بزرگ‌سالگی دوم) می‌نامند.  
(ب) نام دیگر تخمک بارور شده، زیگوت می‌باشد.  
(پ) دوره سنی کودکی، نسبت به سایر دوره‌های بعدی رشد، اهمیت بیشتری دارد.

## ۱۱۶- \* گزینهی «۲» (الهام میرزائی، روان‌شناسی رشد، صفحه‌ی ۴۴ و ۴۷)

تشریح عبارتهای نادرست:

(ب) مهارتی همچون پریدن یک حرکت درشت محسوب می‌شود.  
(پ) کودکان ۱ تا ۳ ساله را که تازه راه می‌افتند، نوپا می‌نامند.

## ۱۱۷- \* گزینهی «۳» (موسا عفتی، روان‌شناسی رشد، صفحه‌ی ۵۱)

گزینهی «۲»: نشان‌دهنده رفتار اجتماعی کودک در ۲-۳ ماهگی می‌باشد.  
گزینهی «۴»: کودک در دوره دبستان علاقه‌مند به بازی با همجنس خود است.

## ۱۱۸- \* گزینهی «۴» (موسا عفتی، روان‌شناسی رشد، صفحه‌ی ۵۱)

در دوره دبستان (۹ سالگی) کودکان علاقه خاصی به این دارند که با همجنس خود بازی کنند.

## ۱۱۹- \* گزینهی «۲» (مهرزاد صیبتی، روان‌شناسی رشد، صفحه‌ی ۵۰)

رشد هیجانی در کودکان نسبت به حیوانات، به دلیل آگاهی بیشتر و برقراری تعامل با محیط بازتر و متنوع‌تر، رشد یافته‌تر است.

## ۱۲۰- \* گزینهی «۳» (علیرضا عوض‌آزادیان، روان‌شناسی رشد، صفحه‌ی ۴۰ و ۴۱)

براساس فرآیند «رشد»، آدمی، از دوره جنینی تا مرگ، بر خسی خصوصیات را در جنبه‌های مختلف رشد نشان خواهد داد. مثلاً از لحاظ رشد جسمانی به‌طور میانگین، کودک در ۱۵ ماهگی بدون کمک می‌تواند راه برود و یا به‌طور میانگین، نوجوان در ۱۱ تا ۱۴ سالگی به بلوغ می‌رسد.